



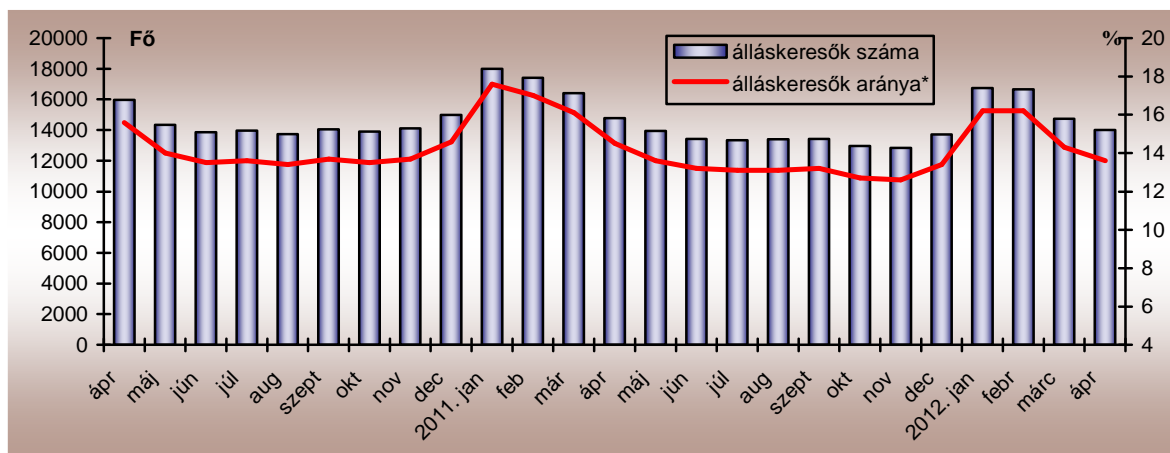
TOLNA MEGYEI KORMÁNYHIVATAL

MUNKAÜGYI KÖZPONTJA

A MUNKAERŐ-PIACI HELYZET ALAKULÁSA TOLNA MEGYÉBEN - 2012. MÁJUS

2012. május 20-án a Tolna Megyei Kormányhivatal Munkaügyi Központjának nyilvántartásában 13.296 álláskereső szerepelt, amely az előző havinál 703 fővel (5%-kal) alacsonyabb, az előző év azonos hónapjához képest pedig 640 fővel (4,6%-kal) kevesebb létszámot jelentett.

A nyilvántartott álláskeresők számának alakulása Tolna megyében 2010. május - 2012. május



A tárgyó folyamán Tolna megyében az előző havinál 529-cel kevesebben, mintegy 1.037-en váltak álláskeresővé. A nyilvántartásból kikerülők száma 581 fős csökkenést mutatott az előző hónapoz képest, így májusban 1732 főt számláltak.

Májusban az előző hónapoz viszonyítva valamennyi körzetben csökkent a nyilvántartott álláskeresők száma. A legnagyobb mértékű csökkenés Paks körzetében következett be, itt a zárónapon 6,9%-kal kevesebben szerepeltek a regisztrációban az egy hónappal korábinál. Tamási térségében 5,6%-kal, Szekszárd körzetében 5,3%-kal, Bonyhád környékén 4,6%-kal, a Dombóvári kistérségben pedig 2%-kal mérséklődött a nyilvántartott álláskeresők létszáma. (lásd túloldali táblázat!)



7100 Szekszárd, Szent István tér 11-13.

Telefon: (36 74) 505-672 Fax: (36 74) 311-773 E-mail: tolnakh-mk@lab.hu Honlap: www.kozig.tolnamegye.hu

A nyilvántartott álláskeresők száma és változása kirendeltségenként

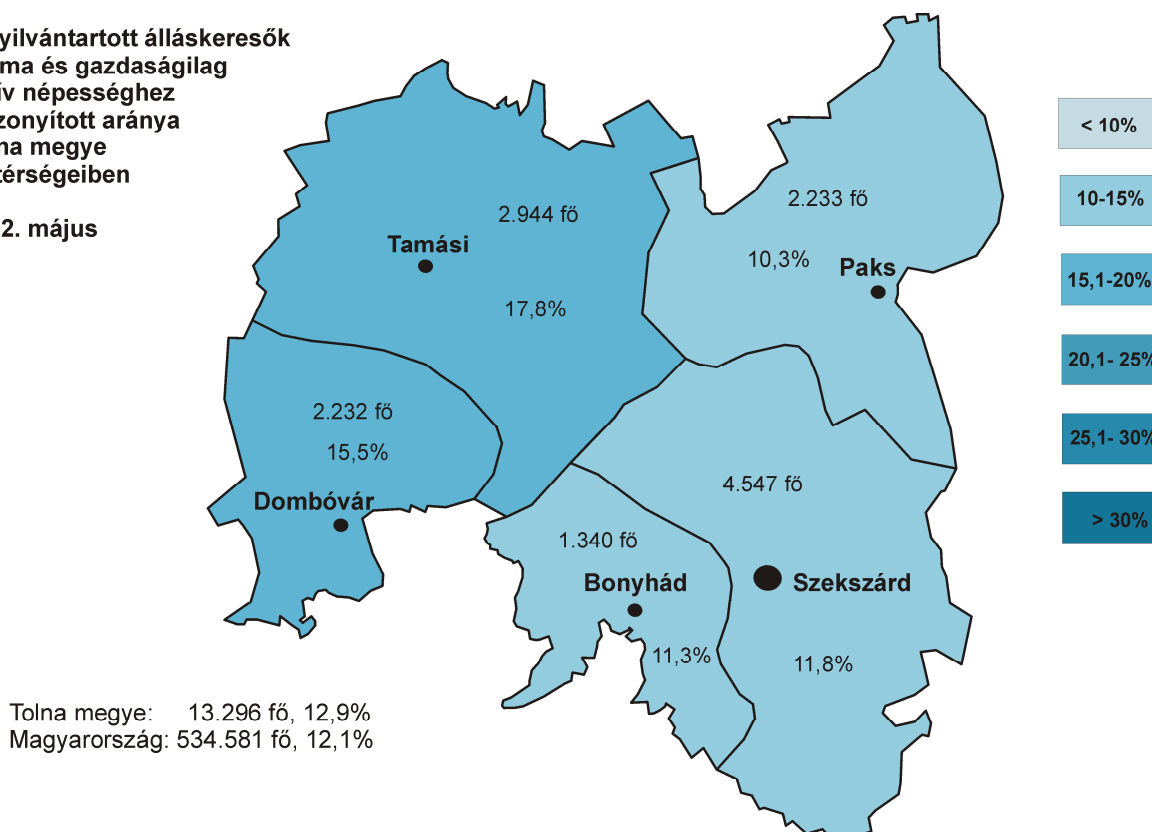
Körzet	2012. május (fő)	2012. április (fő)	Változás
Bonyhád	1340	1404	-4,6
Dombóvár	2232	2277	-2,0
Paks	2233	2399	-6,9
Tamási	2944	3118	-5,6
Szekszárd	4547	4801	-5,3
Tolna megye	13296	13999	-5,0

2012. május hónapban a nyilvántartott álláskeresők Tolna megye gazdaságilag aktív népességének 13,6%-át tették ki, ez 0,7%-ponttal alacsonyabb az egy hónappal korábinál. A tárgyhavi mutató az egy évvel korábinál 0,9%-ponttal volt kedvezőbb, a megye rátája az országos átlagot pontosan 1,1%-ponttal haladta meg.

A kirendeltségi körzetek – egyben a statisztikai kistérségek – relatív munkaerő-piaci helyzetét az alábbi térkép mutatja be:

A nyilvántartott álláskeresők száma és gazdaságilag aktív népességhez viszonyított aránya Tolna megye kistérségeiben

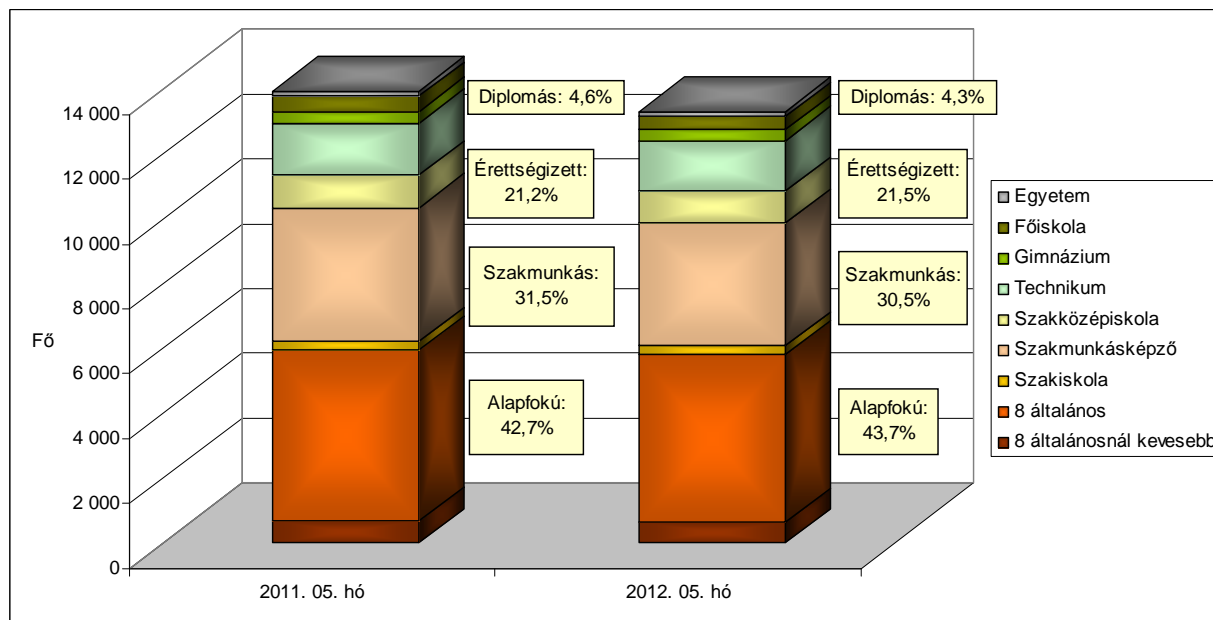
2012. május



A nyilvántartott álláskeresők gazdaságilag aktív népességhez viszonyított aránya 2012. május hónapban is Tamási (17,8%) és Dombóvár térségében volt a legmagasabb (15,5%), és egyben megyei átlagot is meghaladó. Szekszárd környékének mutatója (11,8%) viszont már kissé az országos átlag alatt volt, Bonyhád (11,3%) és Paks (10,3%) kistérségében pedig ennél is kedvezőbb volt az arányszám.

Az álláskereső elhelyezkedési esélyeit legnagyobb mértékben az iskolai végzettségük határozza meg. Mint az alábbi grafikonból is kitűnik, komoly problémát jelent, hogy a regisztráltak 43,7%-a alacsony iskolázottságú, ez az arány 1%-ponttal magasabb az egy évvel korábnál.

Az álláskereső iskolai végzettség szerinti összetétele Tolna megyében



Az előző év azonos időszakához képest a legfeljebb általános iskolai végzettségűek aránya 1%-ponttal emelkedett, a szakmunkás végzettségűek részaránya ugyanilyen mértékben csökkent. Az érettségizettek hányada 0,3%-ponttal növekedett az egy évvel korábbi adatokhoz viszonyítva, a diplomásoké hasonló mértékben csökkent.

Néhány a Tolna megyei álláskereső összetételét jellemző adat

Jellemző	2012. május		2012. április		2011. május	
	Létszám	Arány	Létszám	Arány	Létszám	Arány
Összes álláskereső	13 296	100,0	13 999	100,0	13 936	100,0
Férfi	6 524	49,1	6 939	49,6	7 201	51,7
Nő	6 772	50,9	7 060	50,4	6 735	48,3
Legfeljebb 25 éves	2 515	18,9	2 712	19,4	2 583	18,5
26 – 35 éves	3 286	24,7	3 485	24,9	3 555	25,5
36 – 50 éves	4 813	36,2	5 104	36,5	5 153	37,0
50 év feletti	2 682	20,2	2 698	19,3	2 645	19,0
Pályakezdő	1 504	11,3	1 624	11,6	1 338	9,6
Álláskeresői ellátásban részesülő	1 238	9,3	1 533	11,0	3 096	22,2
Szociális ellátásban részesülő	4 453	33,5	4 583	32,7	3 974	28,5
Ellátásban nem részesülő	7 605	57,2	7 883	56,3	6 866	49,3
Több mint 12 hónapja folyamatosan nyilvántartott	3 252	24,5	3 147	22,5	3 771	27,1

A pályakezdekők létszáma májusban az előző hónaphoz viszonyítva 7,4%-kal (120 fővel), 1.504 főre mérséklődött a megyében. 2011 azonos időszakához képest ugyanakkor 166 fős emelkedés tapasztalható. A regisztráltak állományán belül a pályakezdekők aránya 11,3%-os volt. A tárgy hónapban 101 pályakezdekő került be a regisztrációba, ez az előző havinál 38,4%-kal, az előző év azonos időszakánál pedig 27,3%-kal volt kevesebb. A belépők legnagyobb hányada (53,5%-a) középfokú végzettségű volt.

A 2012. május 20-i állapot szerint a Tolna megyében nyilvántartott álláskeresőik közül 1.238 fő (9,3%) volt jogosult valamely típusú *munkaügyi ellátásra*, ami az előző havi létszámhoz viszonyítva 19,2,2%-os, a 2011 azonos időszakához képest pedig 60%-os csökkenést jelent. Az előző évhez viszonyított, nagymértékű visszaesés javarészt az ellátási rendszer változására vezethető vissza. 2011. szeptembertől ugyanis álláskeresői támogatásként már csak álláskeresői járadék és nyugdíj előtti álláskeresői segély folyósítható, az álláskeresői segély első két formája (melyet a segélyesek túlnyomó többsége kapott) megszűnt, így a járadékot kimerítők, illetve a rövidebb munkaviszony után elbocsátottak már nem válhattak ellátottá, továbbá a járadékfolyósítási idő leghosszabb időtartama 270 napról 90 napra rövidült.

Májusban az *álláskeresői járadékosok* száma 299 fővel 1.108-ra csökkent, így arányuk 8,3%-ot tett ki. (Egy évvel korábban 2.160-an részesültek álláskeresői járadékban.) A *segélyesek* a tárgy hónapban mindössze 130-an voltak, létszámuk 4 fővel bővült az előző hónaphoz képest, arányuk pedig 1% volt.

A nyilvántartott álláskeresőik körében mindössze 97 fő (0,7%) *rendszeres szociális segélyes* szerepelt, de a szóban forgó szociális ellátásban részesülők túlnyomó többsége már nem áll kapcsolatban a munkaügyi szervezettel. *Foglalkoztatást helyettesítő támogatásra* 4.356 fő volt jogosult május 20-án, számuk áprilishoz viszonyítva 3%-kal csökkent, az egy évvel korábbihoz képest ugyanakkor (akkor még bérpótló juttatásnak nevezték) 12,6%-kal nőtt, arányuk így 32,8%-ot tett ki a tárgyidőszakban. Az álláskeresőiknek több mint a fele (7.605 fő) sem munkaügyi, sem szociális *ellátásra nem volt jogosult*.

A több mint egy éve, megszakítás nélkül a nyilvántartásban szereplő álláskeresőik száma májusban 3.252 főre emelkedett. Az áprilisihez viszonyítva 105 fős emelkedést, az előző év azonos időszakához képest pedig 519 fős csökkenést tapasztalhatunk. A tartósan állást keresők aránya az előző havi 22,5%-ról 24,5%-ra változott. A vizsgált csoportba tartozó álláskeresőik körében 44,6%-ot tett ki a legfeljebb 8 általánost végzettek aránya, 33,6%-uk pedig 50 év feletti volt. A „tartós munkanélküliek” 32,1%-a szociális juttatásban részesült az önkormányzattól, 65,1%-uk pedig nem kapott ellátást.

Az alábbi táblázat alapján megfigyelhető, hogy az ország 33 leghátrányosabb helyzetű kistérsége közé sorolt Tamási kistérségben regisztrált álláskeresőik körében a legmagasabb mind az alacsony iskolázottságúak, mind az 50 év felettek aránya.

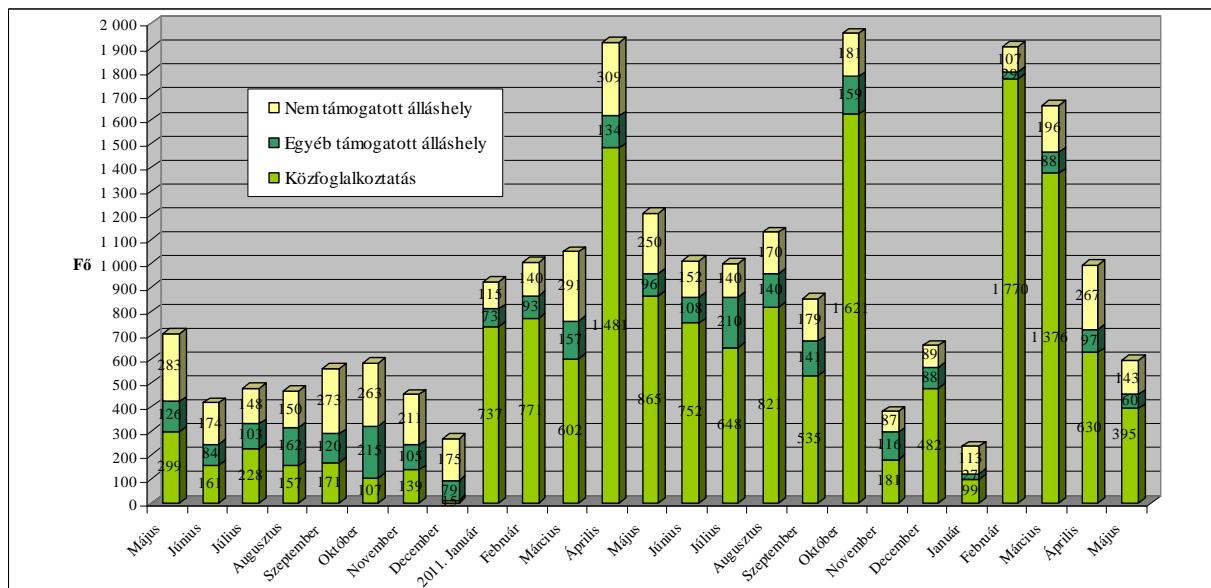
A munkaerőpiacon leginkább hátránnyal küzdő célcsoportok aránya az álláskeresők körében

Tolna megye kistérségeiben

Kistérség	Legfeljebb általános iskolát végzettek	50 év feletti	Több mint 12 hónapja folyamatosan regisztráltak	Szociális ellátásban részesülők (RSZS, FHT)	Pályakezdők
	aránya a nyilvántartott álláskeresők körében, 2012. május				
Bonyhád	36,7%	16,8%	20,0%	28,6%	10,8%
Dombóvár	40,6%	20,4%	24,7%	29,9%	13,0%
Paks	42,9%	18,4%	22,5%	34,2%	12,8%
Tamási	51,2%	22,5%	24,8%	34,5%	10,6%
Szekszárd	42,9%	20,4%	26,4%	35,6%	10,4%
Tolna megye	43,7%	20,2%	24,5%	33,5%	11,3%
Magyarország	40,4%	22,8%	25,3%	37,0%	9,6%

Az áprilisi és a májusi zárónap között a munkáltatók Tolna megyében mindössze 598 főre vonatkozó új munkaerőigényt jelentettek be a kirendeltségeken. Ez az előző havinál 39,8%-kal kevesebb és az előző év azonos időszakának is csak a fele. A tárgyhavi újonnan jelzett üres állások közül 194 Szekszárd, 208 Tamási, 113 Paks, 42 Bonyhád, 41 Dombóvár pedig körzetében jelent meg.

Az új álláshelyek számának alakulása Tolna megyében, 2010. május - 2012. május



A támogatott álláshelyek zöme közfoglalkoztatással függött össze, ennek keretében a tárgyhóban az önkormányzatok hosszabb időtartamú és napi 6-8 órás munkavégzési lehetőséget 3 főnek tudtak felajánlani. A BM által indított, hosszabb időtartamú közfoglalkoztatás 2012. májusban 295 fő részére, az országos közfoglalkoztatási programok 97 fő részére kínáltak munkalehetőséget. A különféle közmunkákra így együttesen 395 főt kerestek a megyében, ami a támogatott álláshelyek 86,8%-át, az összes bejelentett álláshely 66,1%-át fedte le. Egyéb – zömében a TÁMOP 1.1.2. program keretében kínált bérjellegű – támogatásokhoz 50 főre vonatkozó munkaerőigény kapcsolódott, munkahelyteremtő beruházás támogatására 7, pályakezdő álláskereső munkatapasztalat-szerzésének támogatására 3 álláshely vonatkozott.

A tárgy hónapban bejelentett állások 23,9%-ához (143 álláshelyhez) a foglalkoztatók nem igényeltek állami támogatást. Az említett nem támogatott állások májusi száma az előző havinál 124-gyel, az egy évvel korábbinál 107-tel volt kevesebb.