



TOLNA MEGYEI KORMÁNYHIVATAL

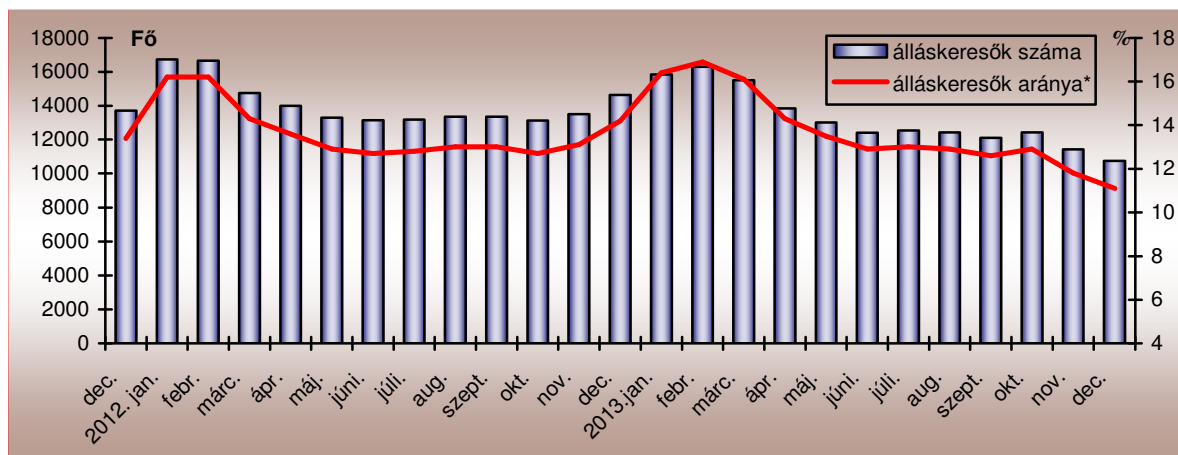
MUNKAÜGYI KÖZPONTJA

A MUNKAERŐ-PIACI HELYZET ALAKULÁSA TOLNA MEGYÉBEN - 2013. DECEMBER

Egy éves távlatban tovább csökkent a nyilvántartott álláskeresők száma. 2013. december 20-án a Tolna Megyei Kormányhivatal Munkaügyi Központjának nyilvántartásában 10.748 **álláskereső** szerepelt, amely az előző havinál 680 fővel (6,0%-kal), az előző év azonos időszakához képest pedig 3.899 fővel (26,6%-kal) alacsonyabb létszámot jelentett. A kedvező adatok a novemberben elindult, nagy volumenű téli átmeneti közfoglalkoztatás eredményeit tükrözik.

A nyilvántartott álláskeresők számának alakulása Tolna megyében

2011. december - 2013. december



December hónap folyamán novemberhez képest 63 fővel többen, 1.732-en váltak álláskeresővé Tolna megyében. A nyilvántartásból kikerülők száma novemberhez képest – 284 fővel – mérséklődött, a közfoglalkoztatásnak köszönhetően azonban így is számottevő, összesen 2.407 kilépő jellemezte a tárgy hónapot.

A tárgyhavi zárónapon Tolna megyében a legnagyobb számú **munkaerő-kínálat**, 3.264 fő Szekszárd körzetét jellemezte. A Paksi kirendeltség nyilvántartásában 2.152 fő álláskereső szerepelt, Tamási térségében 2.108 fő, míg Dombóvár körzetében 2.065 fő regisztráltat tartottunk nyilván. A legkevesebb álláskeresőt, 1.159 főt a Bonyhádi kirendeltségen regisztrálták decemberben, annak ellenére, hogy az illetékesség változása miatt 4 településsel bővült a kirendeltséghez tartozó települések száma.

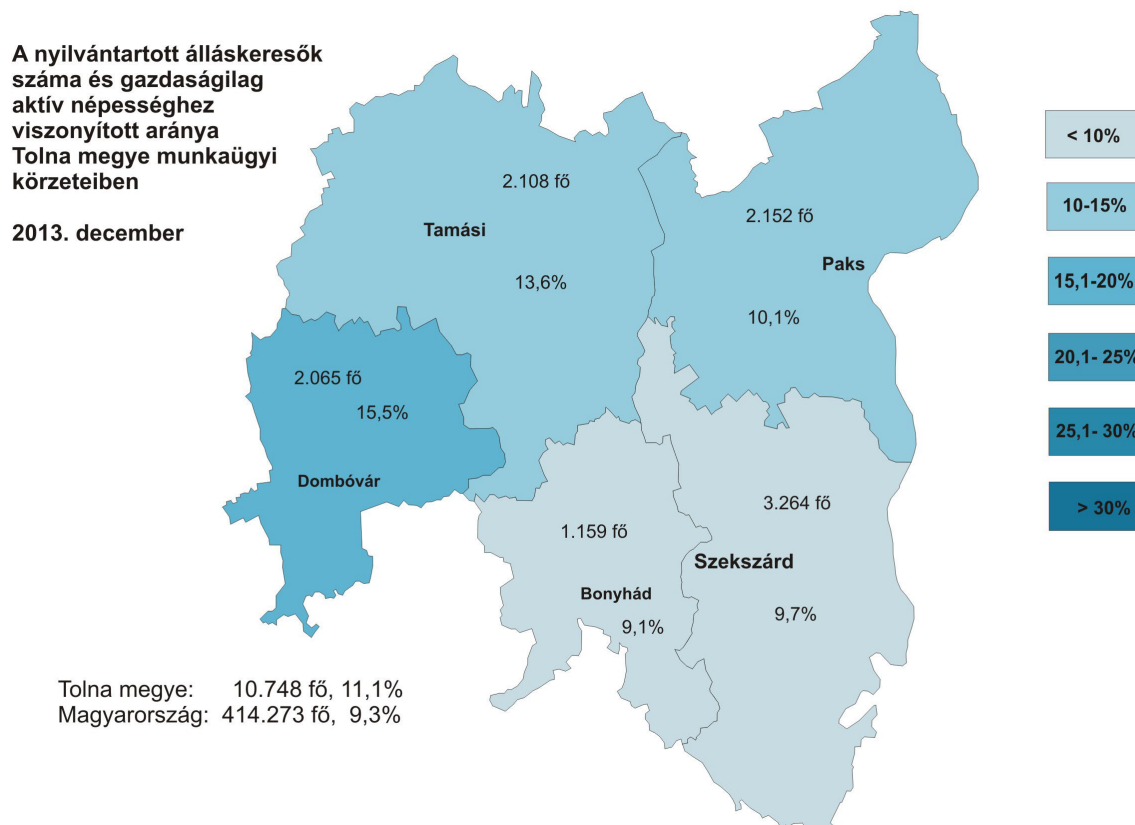


7100 Szekszárd, Szent István tér 11-13.

Telefon: (36 74) 505-672 Fax: (36 74) 311-773 E-mail: tolnakh-mk@lab.hu Honlap: www.kozig.tolnamegye.hu

A vizsgált hónapban a nyilvántartott álláskeresőök Tolna megye gazdaságilag aktív népességének 11,1%-át tették ki, mely az egy hónappal korábbi értéknél 0,7%-ponttal, az egy évvel korábbinál 3,1%-ponttal kedvezőbb.¹ A Tolna megyei tárgyhavi mutató az országos átlagot 1,8%-ponttal haladta meg.

A kirendeltségi körzetek relatív munkaerő-piaci helyzetét az alábbi térkép mutatja be:



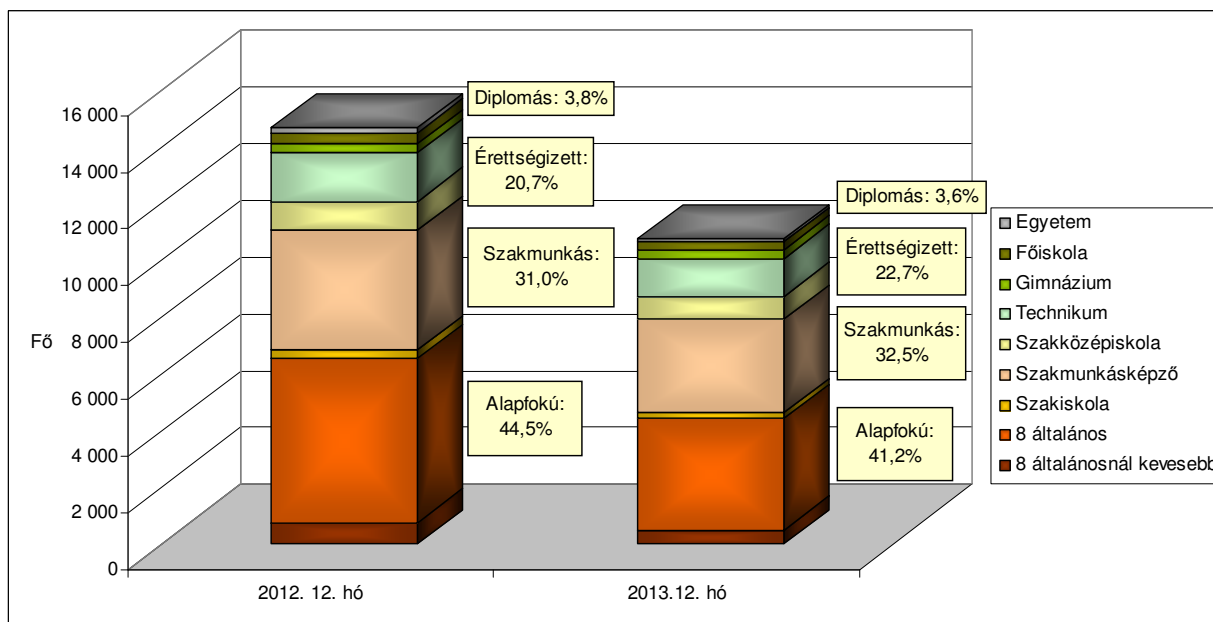
A nyilvántartott álláskeresők gazdaságilag aktív népességhez viszonyított aránya 2013. december hónapban is Dombóvár (15,5%) és Tamási (13,6%) körzetében volt a legmagasabb, és egyben *megyei átlagot (11,1%)* is meghaladó. Paks (10,1%), Szekszárd (9,7%) és Bonyhád (9,1%) térségekben a megyei mutatónál kedvezőbb arányszámok jellemezték a tárgyhónapot. *Országos átlagban* a nyilvántartott álláskeresők aránya a gazdaságilag aktív népességhez viszonyítva *9,3%-os* értéket mutatott.

Az álláskeresők elhelyezkedési esélyeit legnagyobb mértékben az **iskolai végzettségük** határozza meg. Mint az alábbi grafikonból is kiténik, komoly problémát jelent, hogy a regisztráltak 41,2%-a alacsony iskolázottságú, és ez az arány csupán 3,3%-ponttal alacsonyabb az egy évvel korábbinál.

¹ Az álláskeresők gazdaságilag aktív népességhez viszonyított arányát 2013-ban jelentősen befolyásolja (emeli), hogy a kiszámításához nevezőként használt és a KSH által publikált 2012. január 1-ei gazdaságilag aktív népesség számában 6,4%-os csökkenés következett be.

A Kormány célja, hogy a téli közfoglalkoztatás keretében ez az arányszám tovább csökkenjen, és a képzésbe vont közfoglalkoztatottak a magasabb végzettséggel vagy egy új szakképzéssel nagyobb eséllyel helyezkedjenek el a munkaerő-piacon.

Az álláskeresőik iskolai végzettség szerinti összetétele Tolna megyében



Az előző év azonos időszakához képest az álláskeresőik között a diplomások aránya 0,2%-ponttal csökkent, míg a szakmunkás végzettségűek aránya 1,5%-ponttal, az érettségivel rendelkezők aránya pedig 2,0%-ponttal emelkedett.

Néhány a Tolna megyei álláskeresőik összetételét jellemző adat

Jellemző	2013. december		2013. november		2012. december	
	Létszám	Arány	Létszám	Arány	Létszám	Arány
Összes álláskereső	10 748	100,0%	11 428	100,0%	14 647	100,0%
Férfi	5 810	54,1%	5 968	52,2%	7 548	51,5%
Nő	4 938	45,9%	5 460	47,8%	7 099	48,5%
Legfeljebb 25 éves	2 243	20,9%	2 484	21,7%	2 970	20,3%
26 – 35 éves	2 377	22,1%	2 485	21,7%	3 449	23,5%
36 – 50 éves	3 768	35,1%	3 980	34,8%	5 250	35,8%
50 év feletti	2 360	22,0%	2 479	21,7%	2 978	20,3%
Pályakezdő	1 608	15,0%	1 795	15,7%	1 976	13,5%
Álláskeresőik ellátásban részesülő	1 115	10,4%	1 095	9,6%	1 538	10,5%
Szociális ellátásban részesülő	2 996	27,9%	3 361	29,4%	4 727	32,3%
Ellátásban nem részesülő	6 637	61,8%	6 972	61,0%	8 382	57,2%
Több mint 12 hónapja folyamatosan nyilvántartott	3 269	30,4%	3 497	30,6%	3 839	26,2%

December folyamán tovább csökkent a **pályakezdő álláskeresőik** beáramlása a kirendeltségekre. A tárgy hónapban 261 pályakezdő került be a regisztrációba, ez az előző havinál 13%-kal (39 fővel), az előző évinél 6,1%-kal (17 fővel) kevesebb. A belépők legnagyobb hányadát (61,7%) középfokú végzettségűek alkották. A kilépők száma az adott csoportban is említésre méltó, habár az előző havinál 76 fővel (14,8%-kal) kevesebben, de még így is összesen 439-en léptek ki a regisztrációból.

A decemberi zárónapon 1.608 pályakezdő szerepelt a regiszterünkben, mely az előző havi értéknel 10,4%-kal (187 fővel), az előző évi decemberi létszámnál pedig 18,6%-kal (368 fővel) volt alacsonyabb. Arányuk az összes nyilvántartott álláskereső között 15,0%-ra csökkent, mely az előző hónaphoz viszonyítva 0,7%-pontos javulást, azonban az egy évvel korábbi adathoz képest 1,5%-pontos emelkedést mutat.

A 2013. december 20-i állapot szerint a Tolna megyében nyilvántartott álláskeresők közül 1.115 fő (10,4%) volt jogosult valamely típusú **álláskeresési ellátásra**, ami az előző havi létszámhoz viszonyítva 1,8%-os emelkedést, míg 2012 azonos időszakához képest 27,5%-os csökkenést jelent.

Decemberben az *álláskeresési járadékban részesülők* száma 15 fővel 873-ra nőtt, így arányuk 8,1%-ot tett ki. Az *álláskeresési segélyre jogosultak* a tárgy hónapban 242-en voltak, létszámuk 5 fővel nőtt az előző hónaphoz képest, arányuk 2,3%-os volt.

Foglalkoztatást helyettesítő támogatásra 2.949 fő volt jogosult december 20-án, számuk a novemberi adathoz viszonyítva 10,8%-kal, míg az egy évvel korábbihoz képest 38,4%-kal csökkent, arányuk 27,4%-ot tett ki a tárgyidőszakban. A nyilvántartott álláskeresők körében mindössze 47 fő (0,4%) *rendszeres szociális segélyes* szerepelt, de a szóban forgó szociális ellátásban részesülők túlnyomó többsége már nem áll kapcsolatban a munkaügyi szervezettel. Az álláskeresők több mint hattizede (6.637 fő) sem munkaügyi, sem szociális *ellátásra nem volt jogosult*.

A több mint egy éve, megszakítás nélkül a nyilvántartásban szereplő álláskeresők számában is éreztette hatását a téli átmeneti közfoglalkoztatás. Számuk decemberben az előző hónaphoz viszonyítva 228 fővel, az előző év azonos időszakához viszonyítva 570 fővel 3.269 főre csökkent tovább. Az összes álláskeresőn belüli arányuk 0,2%-ponttal mérséklődött az előző havi értékkel szemben, míg az egy évvel korábbi arányszámot 4,2%-ponttal múlta felül a decemberi adat. A vizsgált csoportba tartozó álláskeresők körében 44,8%-ot tett ki a legfeljebb 8 általánost végzettek aránya, 34,3%-uk pedig 50 év feletti volt. A „tartós munkanélküliek” 36,8%-a szociális juttatásban részesült az önkormányzattól, 58,4%-uk pedig nem kapott ellátást.

Az alábbi táblázat alapján megfigyelhető, hogy az ország 33 leghátrányosabb helyzetű kistérsége közé sorolt Tamási kistérségben regisztrált álláskeresők körében a legmagasabb mind az alacsony iskolai végzettségűek, mind az 50 év feletti aránya. A Dombóvári kistérség az országos átlagnál alacsonyabb komplex mutatója alapján „hátrányos helyzetűnek” minősül, ezen státusza is magyarázza, hogy több arányszám ebben a térségben a legkedvezőtlenebb.

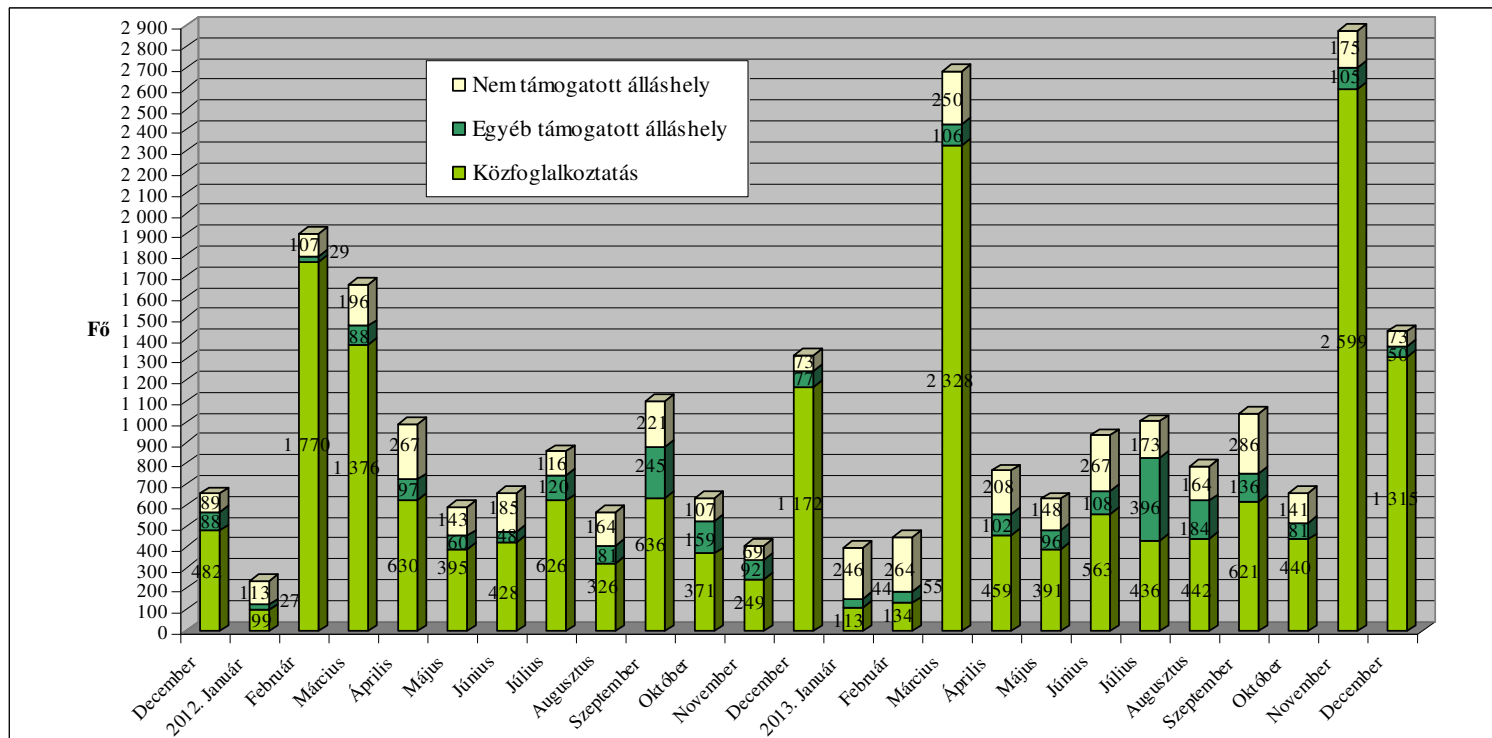
A munkaerőpiacon leginkább hátránnyal küzdő célcsoportok aránya az álláskeresőik körében

Tolna megye kirendeltségi körzeteiben

Munkaügyi kirendeltség	Legfeljebb általános iskolát végzettek	50 év felettek	Több mint 12 hónapja folyamatosan regisztráltak	Szociális ellátásban részesülők (RSZS, FHT)	Pályakezdekők
	aránya a nyilvántartott álláskeresőik körében, 2013. december				
Bonyhád	35,5%	19,2%	31,8%	19,9%	16,1%
Dombóvár	39,6%	21,3%	34,2%	26,9%	16,5%
Paks	40,1%	20,4%	26,5%	32,6%	16,4%
Tamási	47,4%	25,3%	25,1%	25,7%	12,7%
Szekszárd	41,1%	22,2%	33,5%	29,6%	14,1%
Tolna megye	41,2%	22,0%	30,4%	27,9%	15,0%
Magyarország	38,5%	25,1%	30,9%	31,0%	12,6%

A novemberi és a decemberi zárónap között a munkáltatók Tolna megyében 1.438 főre vonatkozó új munkaerőigényt jelentettek be a kirendeltségeken, ez több, mint a felével kevesebb az egy hónappal korábban bejelentett számnak, mely szintén a téli átmeneti közfoglalkoztatás beindulásával volt összefüggésben. A tárgyhavi újonnan jelzett üres állások közül 487 Tamási, 455 Szekszárd, 219 Paks, 177 Dombóvár, 100 pedig Bonyhád térségében jelent meg.

Az új álláshelyek számának alakulása Tolna megyében, 2011. december - 2013. december



Az újonnan bejelentett *támogatott álláslehetőségek* száma 1.365-öt tett ki, ami a novemberi támogatott álláshelyek közel fele, míg az egy évvel korábbi adatnál 9,3%-kal több álláshelyet jelentett.

A *támogatott állások* 96,3%-a (1.315 álláshely) a közfoglalkoztatási program valamely eszközéhez kapcsolódott.

Egyéb – zömében a TÁMOP 1.1.2. program keretében kínált bérjellegű – *támogatásokhoz* 23 főre vonatkozó munkaerőigény kötődött, munkahelyteremtő beruházás támogatásához 25 álláshely. Szintén európai uniós forrásból finanszírozott, a fiatalokat célzó „*Első Munkahely Garancia*” programhoz 2 új álláshely kapcsolódott decemberben.

A bejelentett állások 5,1%-ához (73 álláshelyhez) a foglalkoztatók *nem igényeltek állami támogatást* a tárgy hónapban, számuk az előző havinál 102-vel kevesebb, az egy évvel korábbi, azonos időszaki adattal azonban megegyezik. A nem támogatott munkaerőigények többsége (23-23 álláshely) a kereskedelem, gépjárműjavítás, az adminisztratív és szolgáltatást támogató tevékenység ágazatokból, valamint a feldolgozóiparból (13 álláshely) érkezett a tárgy hónapban. A kereskedelem ágazaton belül a kiskereskedelem, míg az adminisztratív és szolgáltatást támogató tevékenységek közül a munkaerő-piaci szolgáltatás volt a legnagyobb számosságú ágazat az újonnan bejelentett nem támogatott álláshelyek vonatkozásában.

Közfoglalkoztatás

A Kormány célul tűzte ki, hogy a 2013 novembere és 2014 áprilisa között országosan 200.000 ember folyamatos és egyidejű közfoglalkoztatását kell biztosítani országos, illetve önkormányzati hosszabb időtartamú közfoglalkoztatás keretében. Tolna megyében az említett időszakban 4.480 főt kell ütemezetten bevonni a téli átmeneti közfoglalkoztatásba.

A téli időszakban a szabadban végezhető tevékenységek száma jelentős mértékben korlátozott, így ilyen nagyszámú létszám bevonása, ennek megtartása, valamint az álláskeresők tartós jövedelemhez juttatása csak képzési programok indításával lehetséges. Ez utóbbi programokban résztvevők olyan képzést kapnak a közfoglalkoztatás keretében, amellyel a nyílt munkaerő-piacon történő elhelyezkedési esélyeik növekedhetnek. A Kormány döntése értelmében a téli közfoglalkoztatás keretében, 2013 decembere és 2014 márciusa közötti időszakban országos viszonylatban 100.000 közfoglalkoztatottat kell oktatásba vonni. A Kormányzat fő célja, hogy ne segítyt, hanem munkalehetőséget biztosítson azon álláskeresők számára is, akik csupán általános iskolai végzettséggel, illetve még azzal sem rendelkeznek.

Tolna megyében a képzésekbe december 20-ig valamivel több, mint 2.000 fő került bevonásra. A képzést lefolytató képzőintézmények – jelentős részben szakképző iskolák – pályázat útján kerültek kiválasztásra.

A TÁMOP 2.1.6 „Újra Tanulok” program képzésein résztvevő közfoglalkoztatottak 56%-a alapkompétencia képzésben, fennmaradó 44%-uk 18 különböző, az Országos Képzési Jegyzékben szereplő képzésen, illetve betanító jellegű képzéseken szerezhettek új ismereteket. Tolna megyében legtöbben motorfűrész-kezelő és település-karbantartó képzésben részesülnek.

Összességében elmondható, hogy a téli átmeneti közfoglalkoztatási program sok állástalan személynek segít a legnehezebb időszakban jövedelemhez jutni, tudását felfrissíteni, illetve állam által elismert bizonyítványt szerezni, amellyel később nagyobb eséllyel érvényesülhet a munkaerő-piacon.