



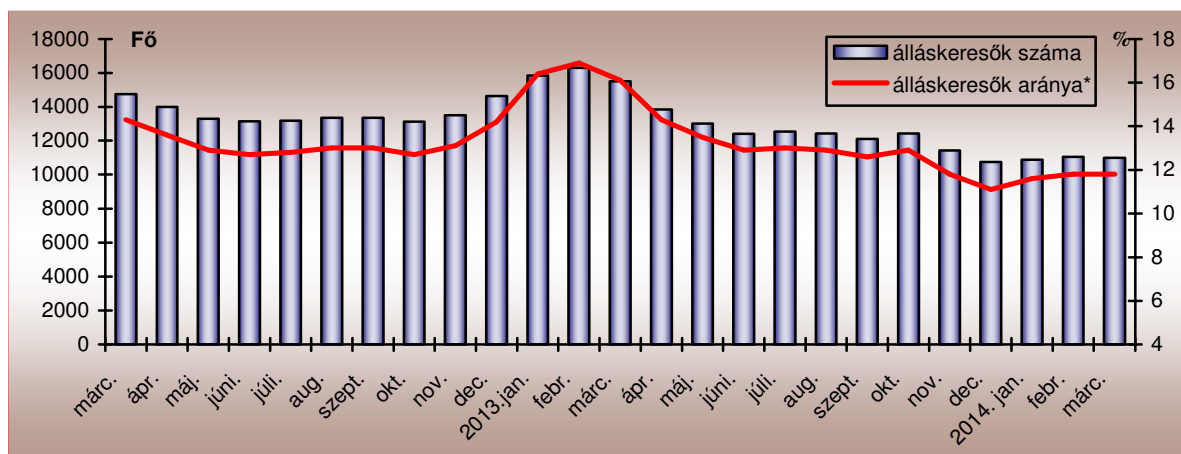
TOLNA MEGYEI KORMÁNYHIVATAL

MUNKAÜGYI KÖZPONTJA

A MUNKAERŐ-PIACI HELYZET ALAKULÁSA TOLNA MEGYÉBEN - 2014. MÁRCIUS

A rendelkezésre álló adatok alapján megállapítható, hogy egy éves távlatban tovább csökkent a nyilvántartott álláskeresők száma. 2014. március 20-án a Tolna Megyei Kormányhivatal Munkaügyi Központjának nyilvántartásában 11.004 **álláskereső** szerepelt, amely az előző havi értéknél csupán 49 fővel (0,4%-kal), míg az előző év azonos időszakához képest 4.503 fővel (29,0%-kal) alacsonyabb létszámot jelentett. A kedvező adatok a novemberben elindult és április végéig tartó, nagy volumenű téli átmeneti közfoglalkoztatás eredményeit is tükrözik.

A nyilvántartott álláskeresők számának alakulása Tolna megyében 2012. március - 2014. március



Március hónap folyamán februárhoz képest 255 fővel többen, 1.568-an váltak álláskeresővé Tolna megyében. A nyilvántartásból kikerülők száma februárhoz képest szintén növekedett (475 fővel), így összesen 1.618 kilépő jellemezte a vizsgált hónapot.

A tárgyhavi zárónapon Tolna megyében a legnagyobb számú **munkaerő-kínálat**, 2.346 fő Tamási körzetét jellemezte. Szekszárd térségében 2.288 fő, Dombóvár körzetében 2.287 fő, míg a Paksi Kirendeltség nyilvántartásában 2.127 fő regisztráltat tartottunk nyilván. A második legkevesebb álláskeresőt, 1.123 főt a Bonyhádi Kirendeltségen regisztrálták.



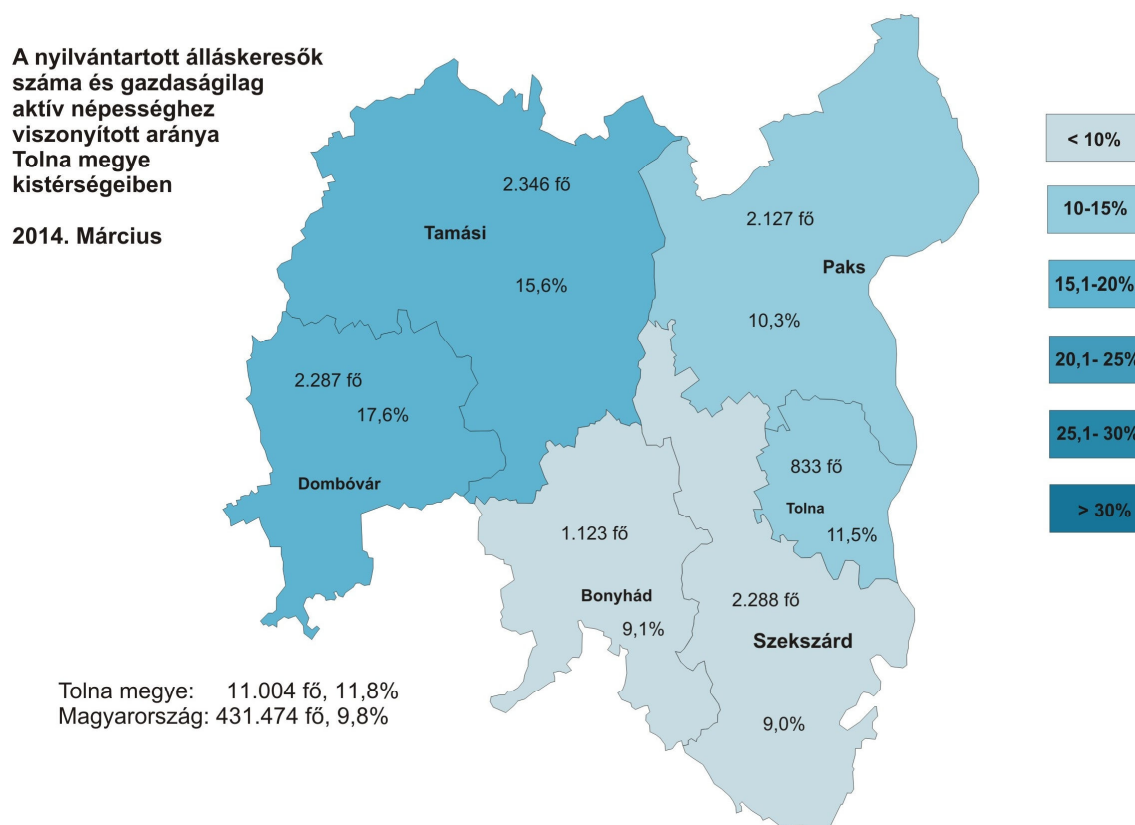
7100 Szekszárd, Szent István tér 11-13.

Telefon: (36 74) 505-672 Fax: (36 74) 311-773 E-mail: tolnakh-mk@lab.hu Honlap: www.kozig.tolnamegye.hu

A 2014 januárjában megalakult Tolnai Járási Hivatal Járási Munkaügyi Kirendeltségének regiszterében – melynek körzete Bogyiszló, Fadd, Fácánkert és Tolna településeket foglalja magába – 833 álláskereső szerepelt márciusban.

A vizsgált hónapban a nyilvántartott álláskeresők Tolna megye gazdaságilag aktív népességének 11,8%-át tették ki. Ez a február havi adattal megegyezik, viszont lényegesen, mintegy 4,3%-ponttal alacsonyabb az egy évvel korábbi értéknél.¹ A Tolna megyei tárgyhavi mutató az országos átlagnál 2,0%-ponttal volt kedvezőtlenebb.

A kirendeltségi körzetek relatív munkaerő-piaci helyzetét az alábbi térkép mutatja be:

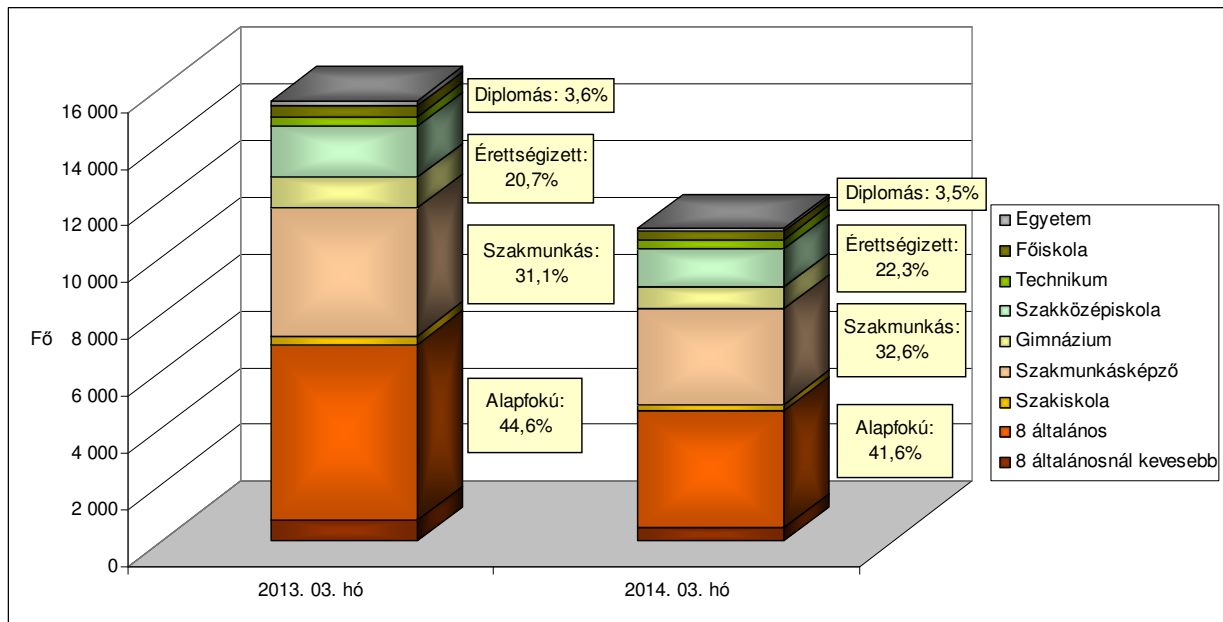


A nyilvántartott álláskeresők gazdaságilag aktív népességhez viszonyított aránya 2014. március hónapban is Dombóvár (17,6%) és Tamási (15,6%) körzetében volt a legmagasabb. Tolna (11,5), Paks (10,3%), Bonyhád (9,1%) és Szekszárd (9,0%) térségekben a megyei mutatónál (11,8%) kedvezőbb arányszámok jellemezték a tárgyhónapot. *Országos átlagban* a nyilvántartott álláskeresők aránya a gazdaságilag aktív népességhez viszonyítva *9,8%-os* értéket mutatott.

¹ Az álláskeresők gazdaságilag aktív népességhez viszonyított arányát 2014-ben határozottan befolyásolja (emeli), hogy a kiszámításához nevezőként használt és a KSH által publikált 2013. január 1-ei gazdaságilag aktív népesség száma Tolna megyében az előző évihez képest tovább csökkent 96.564-ről 93.649-re, tehát 3%-kal.

Az álláskereső elhelyezkedési esélyeit leginkább befolyásoló tényező az **iskolai végzettségük**. Mint az alábbi grafikonból is kitűnik, komoly problémát jelent, hogy a regisztráltak több mint négytizedének – 41,6%-ának – legfeljebb 8 általános iskolai osztály a legmagasabb iskolai végzettsége. Ugyanakkor ez az arány már 3,0%-pontos alacsonyabb az egy évvel korábbinál, jórészt a közfoglalkoztatásba vont alacsony iskolai végzettségűeknek köszönhetően. A Kormányzati intézkedések kiemelt célja, hogy a közfoglalkoztatás keretében minél többen képzésben is részesüljenek, ezáltal a későbbiekben nagyobb eséllyel induljanak a munkaerő-piacon.

Az álláskereső iskolai végzettség szerinti összetétele Tolna megyében



Az előző év azonos időszakához képest az álláskeresők között a diplomások aránya 0,1%-pontosan csökkent, míg a szakmunkás végzettségűek aránya 1,5%-pontosan, az érettségivel rendelkezők aránya pedig 1,6%-pontosan emelkedett.

Néhány a Tolna megyei álláskereső összetételét jellemző adat

Jellemző	2014. március		2014. február		2013. március	
	Létszám	Arány	Létszám	Arány	Létszám	Arány
Összes álláskereső	11 004	100,0%	11 053	100,0%	15 507	100,0%
Férfi	6 063	55,1%	6 076	55,0%	8 299	53,5%
Nő	4 941	44,9%	4 977	45,0%	7 208	46,5%
Legfeljebb 25 éves	2 214	20,1%	2 193	19,8%	3 124	20,1%
26 – 35 éves	2 424	22,0%	2 477	22,4%	3 683	23,8%
36 – 50 éves	3 857	35,1%	3 944	35,7%	5 524	35,6%
50 év feletti	2 509	22,8%	2 439	22,1%	3 176	20,5%
Pályakezdő	1 641	14,9%	1 587	14,4%	2 074	13,4%
Álláskeresői ellátásban részesülő	1 201	10,9%	1 280	11,6%	1 354	8,7%
Szociális ellátásban részesülő	3 043	27,7%	3 086	27,9%	5 179	33,4%
Ellátásban nem részesülő	6 760	61,4%	6 687	60,5%	8 974	57,9%
Több mint 12 hónapja folyamatosan nyilvántartott	3 161	28,7%	3 200	29,0%	4 139	26,7%

Március folyamán nőtt a **pályakezdő álláskeresők** beáramlása a kirendeltségekre. A tárgy hónapban 317 pályakezdő került be a regisztrációba, ez az előző havinál 22,4%-kal (58 fővel), míg az előző év azonos időszakánál 25,8%-kal (65 fővel) magasabb számot jelent. A belépők legnagyobb hányadát (55,8%) középfokú végzettségűek alkották. A kilépők száma az előző havinál 32 fővel (13,7%-kal) volt több, így a tárgy hónapban összesen 265-en léptek ki a regisztrációból.

A márciusi zárónapon 1.641 pályakezdő szerepelt a regiszterünkben, mely az előző havi értéknél 3,4%-kal (54 fővel) magasabb, az előző évi márciusi létszámnál pedig 26,4%-kal (433 fővel) alacsonyabb volt. Arányuk az összes nyilvántartott álláskeresőn belül 0,5%-ponttal 14,9%-re növekedett, így az egy évvel korábbi adathoz képest 1,5%-pontos emelkedést mutat.

A 2014. március 20-i állapot szerint a Tolna megyében nyilvántartott álláskeresők közül 1.201 fő (10,9%) volt jogosult valamilyen típusú **álláskeresési ellátásra**, ami az előző havi létszámhoz viszonyítva 6,2%-os, 2013 azonos időszakához képest 11,3%-os csökkenést jelent.

Márciusban az *álláskeresési járadékban részesülők* száma 83 fővel 933-ra csökkent, így arányuk 8,5%-ot tett ki. Az *álláskeresési segélyre jogosultak* a tárgy hónapban 268-an voltak, létszámuk 4 fővel nőtt az előző hónaphoz képest, arányuk 2,4%-os volt.

Foglalkoztatást helyettesítő támogatásra 2.997 fő volt jogosult március 20-án, számuk a februári adathoz viszonyítva 1,5%-kal, míg az egy évvel korábbihoz képest 41,4%-kal csökkent, arányuk 27,2%-ot tett ki a tárgyidőszakban. A nyilvántartott álláskeresők körében mindössze 46 fő (0,4%) *rendszeres szociális segélyes* szerepelt, de a szóban forgó szociális ellátásban részesülők túlnyomó többsége már nem áll kapcsolatban a munkaügyi szervezettel. Az álláskeresők több mint hattizede (6.760 fő) sem munkaügyi, sem szociális *ellátásra nem volt jogosult*.

A több mint egy éve, megszakítás nélkül a nyilvántartásban szereplő álláskeresők száma az előző hónaphoz viszonyítva 39 fővel, míg az előző év azonos időszakához viszonyítva 978 fővel 3.161 főre csökkent. Az összes álláskeresőn belüli arányuk 0,3%-ponttal mérséklődött az előző havi értékkel szemben, míg az egy évvel korábbi arányszámot 2,0%-ponttal múlta felül a márciusi adat. A vizsgált csoportba tartozó álláskeresők körében 44,9%-ot tett ki a legfeljebb 8 általánost végzettek aránya, 35,8%-uk pedig 50 év feletti volt. A „tartós munkanélküliek” 36,9%-a szociális juttatásban részesült az önkormányzattól, 57,1%-uk pedig nem kapott ellátást.

Az alábbi táblázat alapján megfigyelhető, hogy az ország 33 leghátrányosabb helyzetű kistérsége közé sorolt Tamási kistérségben regisztrált álláskeresők körében a legmagasabb mind az alacsony iskolai végzettségűek, mind az 50 év felettek aránya.

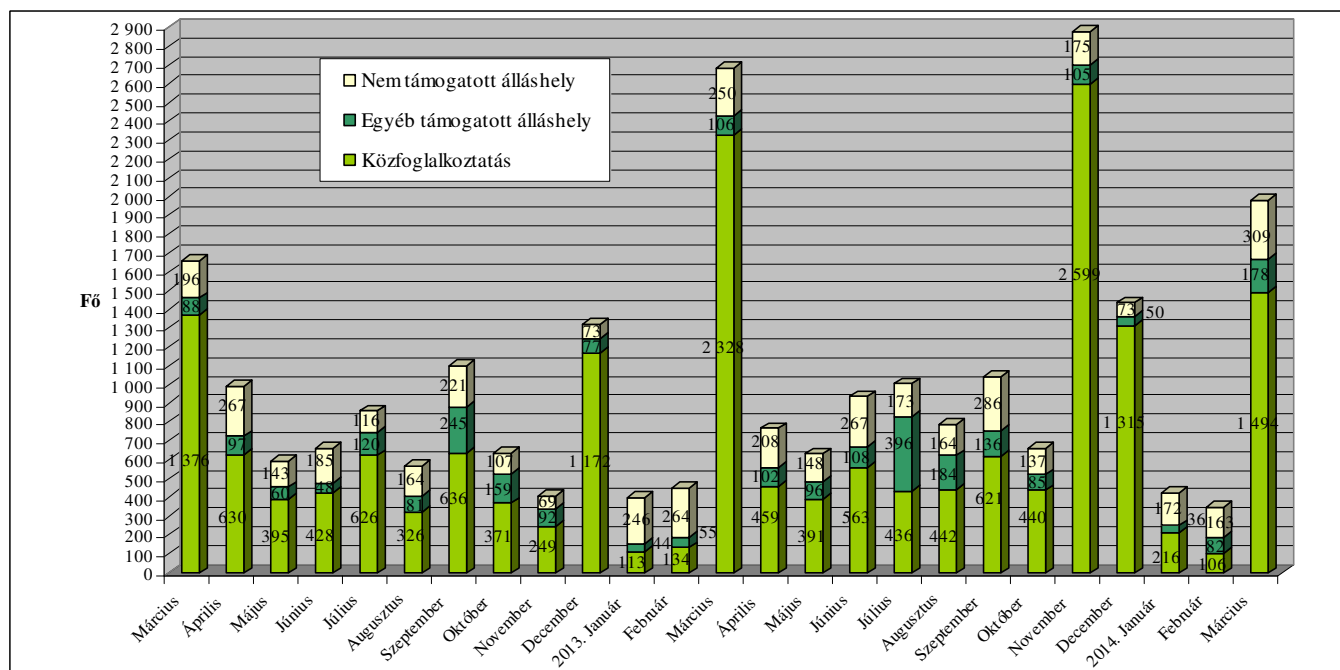
**A munkaerőpiacon leginkább hátránnyal küzdő célcsoportok aránya az álláskeresők körében
Tolna megye kirendeltségi körzeteiben**

Munkaügyi kirendeltség	Legfeljebb általános iskolát végzettek	50 év feletiek	Több mint 12 hónapja folyamatosan regisztráltak	Szociális ellátásban részesülők (RSZS, FHT)	Pálya-kezdők
	aránya a nyilvántartott álláskeresők körében, 2014. március				
Bonyhád	34,2%	19,2%	32,1%	17,1%	16,2%
Dombóvár	40,3%	22,4%	31,5%	25,1%	15,6%
Paks	40,7%	21,4%	26,1%	32,9%	16,0%
Tamási	48,9%	25,6%	21,4%	30,1%	12,9%
Szekszárd	37,8%	23,4%	32,0%	27,4%	14,0%
Tolna	46,9%	22,8%	35,1%	29,4%	16,6%
Tolna megye	41,6%	22,8%	28,7%	27,7%	14,9%
Magyarország	39,4%	24,9%	28,6%	31,6%	12,8%

A februári és a márciusi zárónap között a munkáltatók Tolna megyében 1.981 főre vonatkozó új munkaerőigényt jelentettek be a kirendeltségeken. Ez a szám az előző havi bejelentett álláshelyek 5,6-szorosa, 1.630 álláshellyel több, míg az egy évvel korábbi, azonos időszaki adatnál 26,2%-kal kevesebb álláslehetőséget jelent.

A tárgyhavi újonnan jelzett üres állások közül 765 Tamási, 466 Dombóvár, 283 Szekszárd, 162 Bonyhád, 160 Paks, 145 pedig Tolna térségében jelent meg.

Az új álláshelyek számának alakulása Tolna megyében, 2012. március - 2014. március



Az újonnan bejelentett támogatott álláslehetőségek száma 1.672-t tett ki, ami a februári támogatott álláshelyek 8,9-szerese, míg az egy évvel korábbi adatnál 31,3%-kal kevesebb álláslehetőséget jelent.

A támogatott állások 89,4%-a (1.494 álláshely) a közfoglalkoztatási program valamely eszközehez kapcsolódott.

Egyéb – zömében a TÁMOP 1.1.2. program keretében kínált bérjellegű – *támogatásokhoz* 98 főre vonatkozó munkaerőigény kötődött, munkahelyteremtő beruházás támogatásához 80 álláshely.

A bejelentett állások 15,6%-ához (309 álláshelyhez) a foglalkoztatók *nem igényeltek állami támogatást* a tárgy hónapban, számuk az előző havinál 137-tel, az egy évvel korábbi, azonos időszaki adathoz 59-cel volt kevesebb. A nem támogatott munkaerőigények többsége a feldolgozóiparból (84 álláshely), az építőiparból (63 álláshely), az adminisztratív és szolgáltatást támogató tevékenység területéről (56 álláshely), a kereskedelem, gépjárműjavítás ágazatból (42 álláshely), valamint a szakmai, tudományos, műszaki tevékenységek köréből (26 álláshely) érkezett márciusban. A feldolgozóiparon belül a járműgyártás volt az az ágazat, amelyben az újonnan bejelentett, nem támogatott álláshelyek vonatkozásában a legnagyobb számú igény keletkezett.