



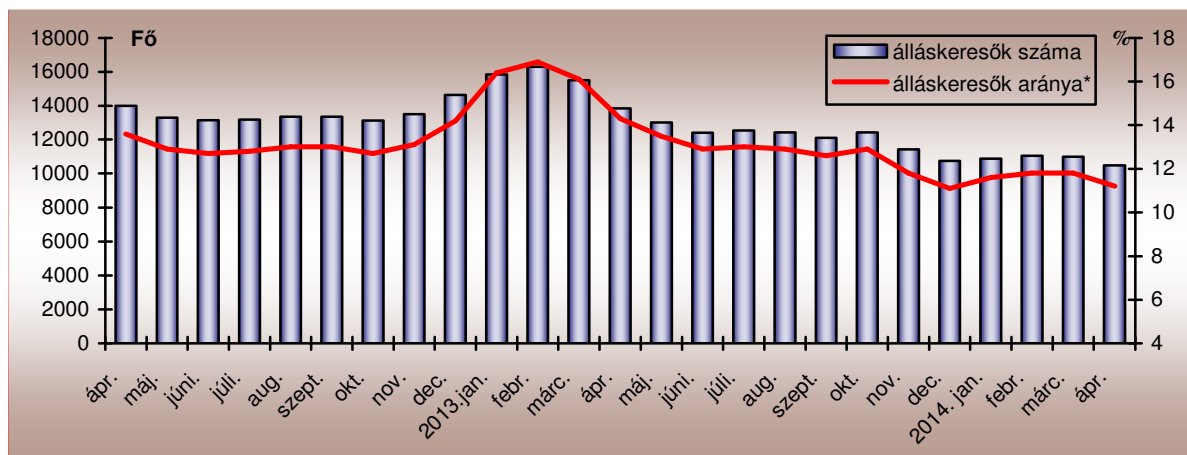
## TOLNA MEGYEI KORMÁNYHIVATAL

MUNKAÜGYI KÖZPONTJA

### A MUNKAERŐ-PIACI HELYZET ALAKULÁSA TOLNA MEGYÉBEN - 2014. ÁPRILIS

Tovább csökkent a nyilvántartott állás keresők száma. 2014. április 20-án a Tolna Megyei Kormányhivatal Munkaügyi Központjának nyilvántartásában 10.494 **állás kereső** szerepelt, amely az előző havi értéknél 510 fővel (4,6%-kal), előző év azonos időszakához képest pedig 3.348 fővel (24,2%-kal) alacsonyabb létszámot jelentett. A kedvező adatok a novemberben elindult és április végéig tartó, nagy volumenű téli átmeneti közfoglalkoztatás eredményeit is tükrözik.

### A nyilvántartott állás keresők számának alakulása Tolna megyében 2012. április - 2014. április



Április hónap folyamán márciusához képest 500 fővel kevesebben, 1.068-an váltak állás keresővé Tolna megyében. A nyilvántartásból kikerülők száma szintén csökkent (37 fővel) az előző hónaphoz képest, így összesen 1.581 kilépő jellemezte a vizsgált hónapot.

A tárgyhavi zárónapon Tolna megyében a legnagyobb számú **munkaerő-kínálat**, 2.274 fő Tamási körzetét jellemezte. Szekszárd térségében 2.217 fő, Dombóvár körzetében 2.083 fő, míg a Paksi Kirendeltség nyilvántartásában 2.047 fő regisztráltat tartottunk nyilván. A második legkevesebb állás keresőt, 1.049 főt a Bonyhádi Kirendeltségen regisztrálták.

A 2014 januárjában megalakult Tolnai Járási Hivatal Járási Munkaügyi Kirendeltségének regiszterében –



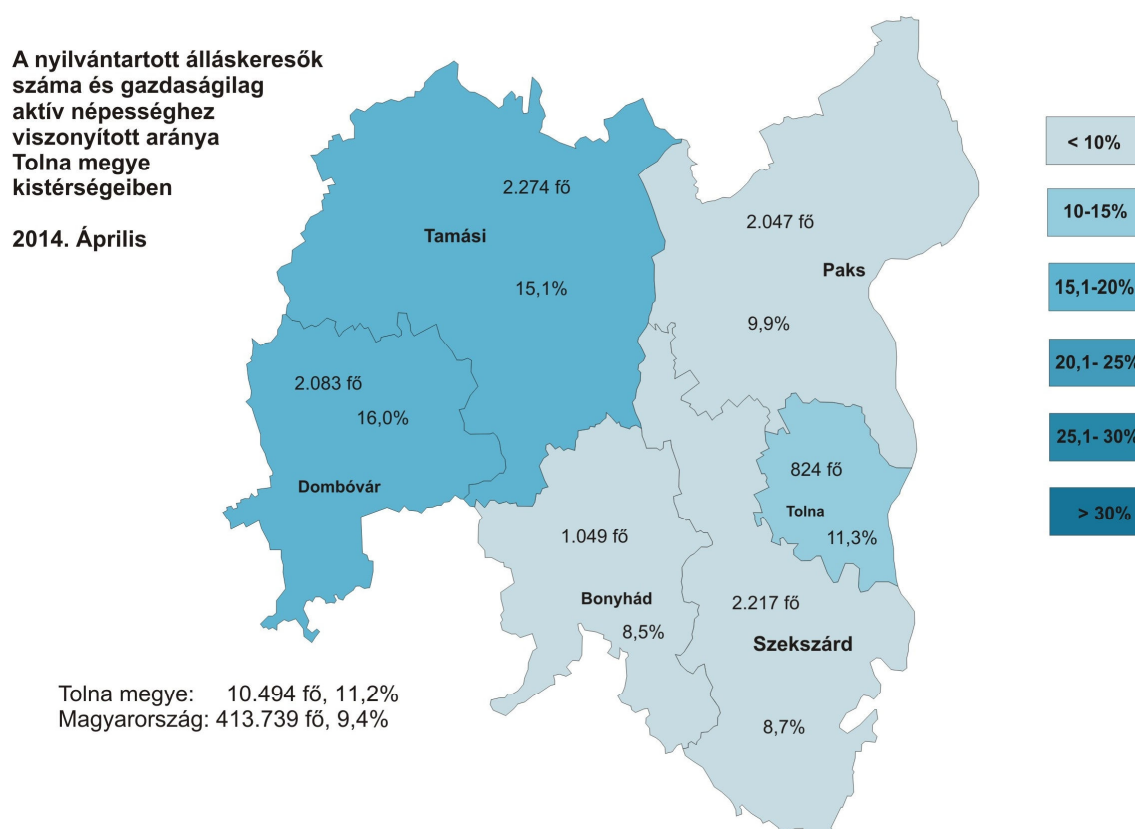
7100 Szekszárd, Szent István tér 11-13.

Telefon: (36 74) 505-672 Fax: (36 74) 311-773 E-mail: tolnakh-mk@lab.hu Honlap: www.kozig.tolnamegye.hu

melynek körzete Bogyiszló, Fadd, Fácánkert és Tolna településeket foglalja magába – 824 álláskereső szerepelt áprilisban.

A vizsgált hónapban a nyilvántartott álláskeresők Tolna megye gazdaságilag aktív népességének 11,2%-át tették ki. Ez a március havi adatnál 0,6%-ponttal, míg az egy évvel korábbi értéknél 3,1%-ponttal alacsonyabb.<sup>1</sup> A Tolna megyei tárgyhavi mutató az országos átlagnál 1,8%-ponttal volt kedvezőtlenebb.

**A kirendeltségi körzetek relatív munkaerő-piaci helyzetét az alábbi térkép mutatja be:**

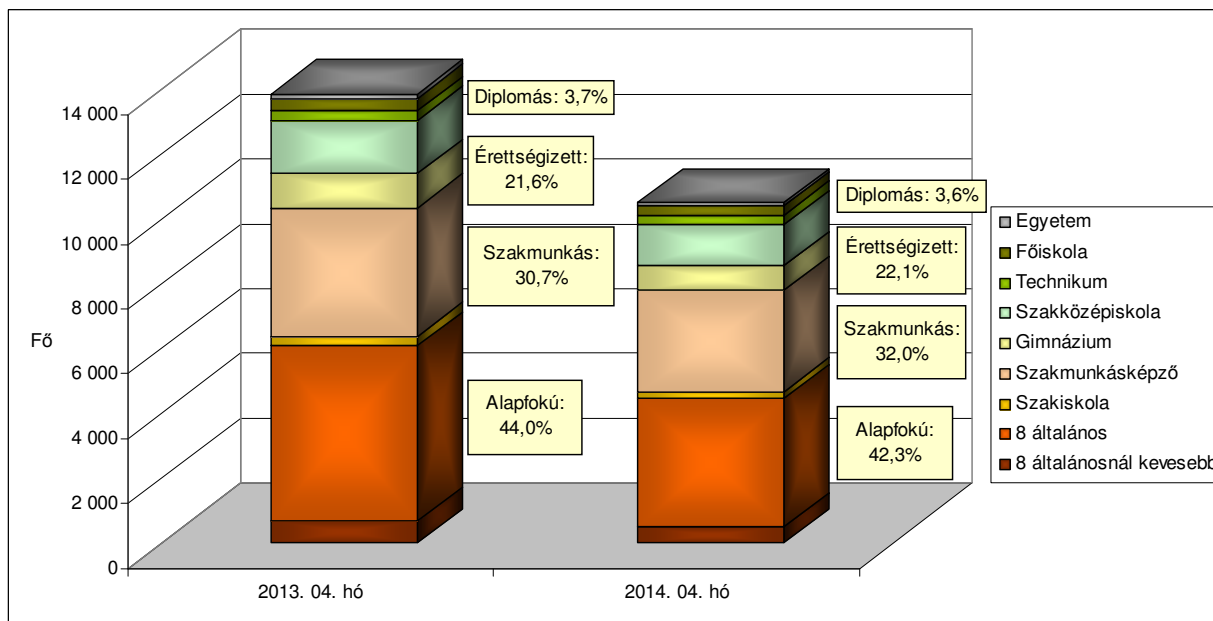


**A nyilvántartott álláskeresők gazdaságilag aktív népességhez viszonyított aránya** 2014. április hónapban is Dombóvár (16,0%) és Tamási (15,1%) körzetében volt a legmagasabb. A Tolnához tartozó 5 településen mért adat (11,3%) valamivel elmaradt a megyei mutatónál (11,2%), azonban Paks (9,9%), Szekszárd (8,7%) és Bonyhád (8,5%) térségekben ennél is kedvezőbb arányszámok jellemezték a tárgyhónapot. *Országos átlagban* a nyilvántartott álláskeresők aránya a gazdaságilag aktív népességhez viszonyítva *9,4%-os* értéket mutatott.

<sup>1</sup> Az álláskeresők gazdaságilag aktív népességhez viszonyított arányát 2014-ben határozottan befolyásolja (emeli), hogy a kiszámításához nevezőként használt és a KSH által publikált 2013. január 1-ei gazdaságilag aktív népesség száma Tolna megyében az előző évihez képest tovább csökkent 96.564-ről 93.649-re, tehát 3%-kal.

Az álláskereső elhelyezkedési esélyeit leginkább befolyásoló tényező az **iskolai végzettség**. Mint az alábbi grafikonból is kitűnik, komoly problémát jelent, hogy a regisztráltak több mint négytizedének – 42,3%-ának – legfeljebb 8 általános iskolai osztály a legmagasabb iskolai végzettsége. Ugyanakkor ez az arány már 1,7%-pontos alacsonyabb az egy évvel korábbinál, jórészt a közfoglalkoztatásba vont alacsony iskolai végzettségűeknek köszönhetően. A Kormányzati intézkedések kiemelt célja, hogy a közfoglalkoztatás keretében minél többen képzésben is részesüljenek, ezáltal a későbbiekben nagyobb eséllyel induljanak a munkaerő-piacon.

**Az álláskereső iskolai végzettség szerinti összetétele Tolna megyében**



Az előző év azonos időszakához képest az álláskeresők között a diplomások aránya 0,1%-pontosan csökkent, míg az érettségivel rendelkezők aránya 0,5%-pontosan, a szakmunkás végzettségűek aránya pedig 1,3%-pontosan emelkedett.

**Néhány a Tolna megyei álláskereső összetételét jellemző adat**

| Jellemző   | 2014. március |        | 2014. február |        | 2013. március |        |
|--|---------------|--------|---------------|--------|---------------|--------|
|  | Létszám       | Arány  | Létszám       | Arány  | Létszám       | Arány  |
| Összes álláskereső                               | 10 494        | 100,0% | 11 004        | 100,0% | 13 842        | 100,0% |
| Férfi  | 5 720         | 54,5%  | 6 063         | 55,1%  | 7 197         | 52,0%  |
| Nő   | 4 774         | 45,5%  | 4 941         | 44,9%  | 6 645         | 48,0%  |
| Legfeljebb 25 éves                               | 2 052         | 19,6%  | 2 214         | 20,1%  | 2 826         | 20,4%  |
| 26 – 35 éves                                     | 2 287         | 21,8%  | 2 424         | 22,0%  | 3 271         | 23,6%  |
| 36 – 50 éves                                     | 3 716         | 35,4%  | 3 857         | 35,1%  | 4 914         | 35,5%  |
| 50 év feletti                                    | 2 439         | 23,2%  | 2 509         | 22,8%  | 2 831         | 20,5%  |
| Pályakezdő                                       | 1 532         | 14,6%  | 1 641         | 14,9%  | 1 904         | 13,8%  |
| Álláskeresői ellátásban részesülő                | 1 063         | 10,1%  | 1 201         | 10,9%  | 1 111         | 8,0%   |
| Szociális ellátásban részesülő                   | 3 019         | 28,8%  | 3 043         | 27,7%  | 4 533         | 32,7%  |
| Ellátásban nem részesülő                         | 6 412         | 61,1%  | 6 760         | 61,4%  | 8 198         | 59,2%  |
| Több mint 12 hónapja folyamatosan nyilvántartott | 3 098         | 29,5%  | 3 161         | 28,7%  | 4 174         | 30,2%  |

Április folyamán csökkent a **pályakezdő állás keresők** beáramlása a kirendeltségekre. A tárgy hónapban 198 pályakezdő került be a regisztrációba, ez az előző havinál 37,5%-kal alacsonyabb, míg az előző év azonos időszakánál 33,8%-kal magasabb számot jelent. A belépők legnagyobb hányadát (51,5%) középfokú végzettségűek alkották. A kilépők száma az előző havinál 37 fővel (14,0%-kal) volt több, így a tárgy hónapban összesen 302-en léptek ki a regisztrációból.

Az áprilisi zárónapon 1.532 pályakezdő szerepelt a regiszterünkben, mely az előző havi értéknél 6,6%-kal (109 fővel), az előző évi áprilisi létszámnál pedig 19,5%-kal (372 fővel) alacsonyabb volt. Arányuk az összes nyilvántartott állás keresőn belül 0,3%-ponttal 14,6%-ra csökkent, így az egy évvel korábbi adathoz képest 0,8%-pontos emelkedést mutat.

A 2014. április 20-i állapot szerint a Tolna megyében nyilvántartott állás keresők közül 1.063 fő (10,1%) volt jogosult valamilyen típusú **állás keresési ellátásra**, ami az előző havi létszámhoz viszonyítva 11,5%-os, 2013 azonos időszakához képest 4,3%-os csökkenést jelent.

Áprilisban az *állás keresési járadékban részesülők* száma 151 fővel 782-re csökkent, így arányuk 7,5%-ot tett ki. Az *állás keresési segélyre jogosultak* a tárgy hónapban 281-en voltak, létszámuk 13 fővel nőtt az előző hónaphoz képest, arányuk 2,7%-os volt.

*Foglalkoztatást helyettesítő támogatásra* 2.976 fő volt jogosult április 20-án, számuk a márciusi adathoz viszonyítva 0,7%-kal, míg az egy évvel korábbihoz képest 33,4%-kal csökkent, arányuk 28,4%-ot tett ki a tárgyidőszakban. A nyilvántartott állás keresők körében mindössze 43 fő (0,4%) *rendszeres szociális segélyes* szerepelt, de a szóban forgó szociális ellátásban részesülők túlnyomó többsége már nem áll kapcsolatban a munkaügyi szervezettel. Az állás keresők több mint hattizede (6.412 fő) sem munkaügyi, sem szociális *ellátásra nem volt jogosult*.

**A több mint egy éve, megszakítás nélkül a nyilvántartásban szereplő állás keresők** száma az előző hónaphoz viszonyítva 63 fővel, míg az előző év azonos időszakához viszonyítva 1.076 fővel 3.098 főre csökkent. Az összes állás keresőn belüli arányuk 0,8%-ponttal magasabb az előző havi értéknél, míg az egy évvel korábbi arányszámhoz képest 0,7%-ponttal mérséklődött az áprilisi adat. A vizsgált csoportba tartozó állás keresők körében 45,0%-ot tett ki a legfeljebb 8 általánost végzettek aránya, 36,4%-uk pedig 50 év feletti volt. A „tartós munkanélküliek” 37,3%-a szociális juttatásban részesült az önkormányzattól, 56,5%-uk pedig nem kapott ellátást.

Az alábbi táblázat alapján megfigyelhető, hogy az ország 33 leghátrányosabb helyzetű kistérsége közé sorolt Tamási kistérségben regisztrált állás keresők körében a legmagasabb mind az alacsony iskolai végzettségűek, mind az 50 év felettek aránya.

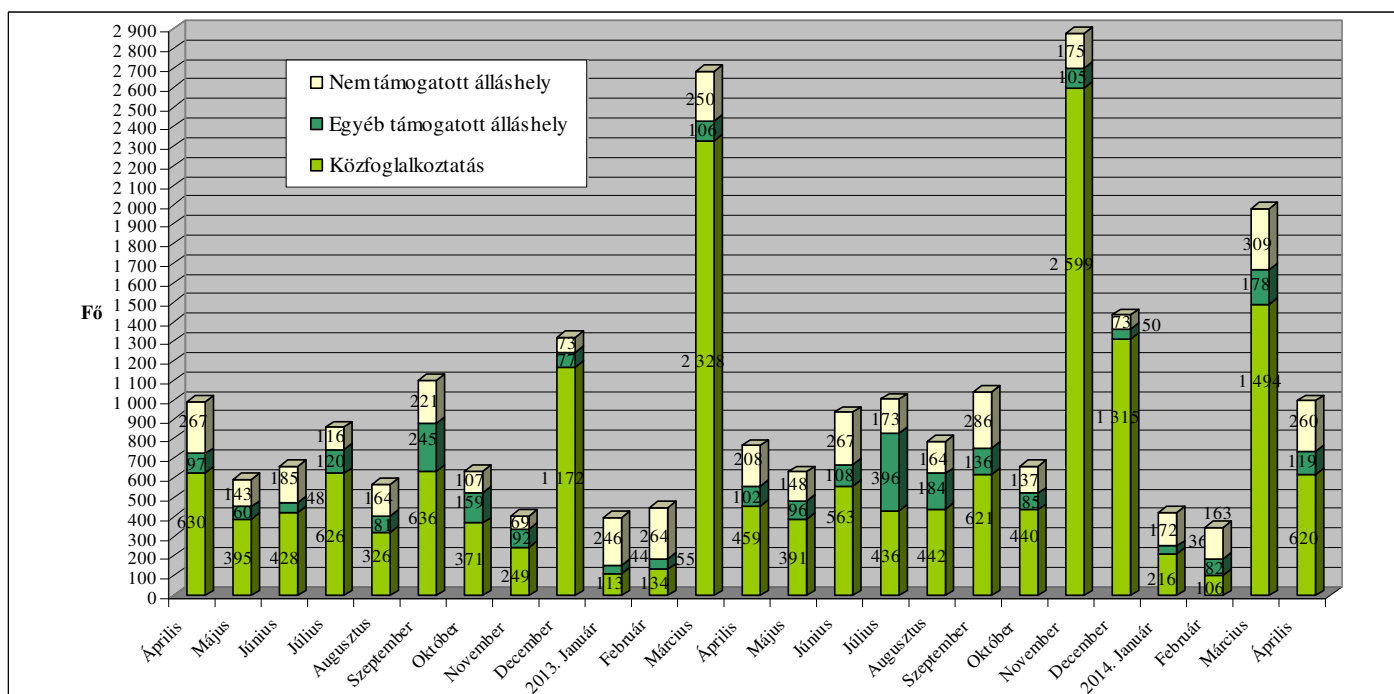
**A munkaerőpiacon leginkább hátránnyal küzdő célcsoportok aránya az álláskeresők körében  
Tolna megye kirendeltségi körzeteiben**

| Munkaügyi kirendeltség | Legfeljebb általános iskolát végzettek                      | 50 év felettek | Több mint 12 hónapja folyamatosan regisztráltak | Szociális ellátásban részesülők (RSZS, FHT) | Pálya-kezdők |
|------------------------|---|----------------|---|---|--------------|
|                        | aránya a nyilvántartott álláskeresők körében, 2014. április |                |   |   |              |
| Bonyhád                | 35,0%   | 20,1%          | 33,3%   | 17,1%                                       | 15,2%        |
| Dombóvár               | 39,2%   | 23,2%          | 34,5%   | 26,0%                                       | 16,7%        |
| Paks                   | 42,3%   | 21,7%          | 27,2%   | 33,3%                                       | 15,8%        |
| Tamási                 | 50,6%   | 25,2%          | 21,5%   | 33,2%                                       | 11,8%        |
| Szekszárd              | 38,4%   | 23,8%          | 31,5%   | 27,7%                                       | 13,8%        |
| Tolna                  | 47,8%   | 24,2%          | 34,7%   | 30,2%                                       | 15,3%        |
| <b>Tolna megye</b>     | <b>42,4%</b>  | <b>23,2%</b>   | <b>29,5%</b>                                    | <b>28,8%</b>                                | <b>14,6%</b> |
| Magyarország           | 39,6%   | 25,3%          | 28,8%   | 31,6%                                       | 12,8%        |

A márciusi és az áprilisi zárónap között a munkáltatók Tolna megyében 999 főre vonatkozó új munkaerőigényt jelentettek be a kirendeltségeken. Ez a szám az előző havi bejelentett álláshelyek közel fele, 982 álláshellyel kevesebb, míg az egy évvel korábbi, azonos időszak adatnál 29,9%-kal több álláslehetőséget jelent.

A tárgyhavi újonnan jelzett üres állások közül 618 Tamási, 187 Szekszárd, 76 Paks, 55 Bonyhád, 43 Dombóvár, 20 pedig Tolna térségében jelent meg.

**Az új álláshelyek számának alakulása Tolna megyében, 2012. március - 2014. március**



Az újonnan bejelentett támogatott álláslehetőségek száma 739-t tett ki, ami a márciusi támogatott álláshelyek 44,2%-a, míg az egy évvel korábbi adatnál 31,7%-kal több álláslehetőséget jelent.

A támogatott állások 83,9%-a (620 álláshely) a közfoglalkoztatási program valamely eszközéhez kapcsolódott.

*Egyéb* – zömében a TÁMOP 1.1.2. program keretében kínált bérjellegű – *támogatásokhoz* 74 főre vonatkozó munkaerőigény kötődött, munkahelyteremtő beruházás támogatásához 45 álláshely.

A bejelentett állások 26,0%-ához (260 álláshelyhez) a foglalkoztatók *nem igényeltek állami támogatást* a tárgyévben, számuk az előző havinál 49-cel kevesebb, az egy évvel korábbi, azonos időszak adatnál pedig 52-vel több volt. A nem támogatott munkaerőigények többsége a feldolgozóiparból (94 álláshely), az építőiparból (45 álláshely), a kereskedelem, gépjárműjavítás ágazatból (41 álláshely), valamint az adminisztratív és szolgáltatást támogató tevékenység területéről (30 álláshely) érkezett áprilisban. A feldolgozóiparon belül a villamos berendezés gyártása és az élelmiszer-, ital-, dohánytermék gyártása ágazatoknál egyaránt nagyobb számú igény keletkezett az újonnan bejelentett, nem támogatott álláshelyek vonatkozásában.