



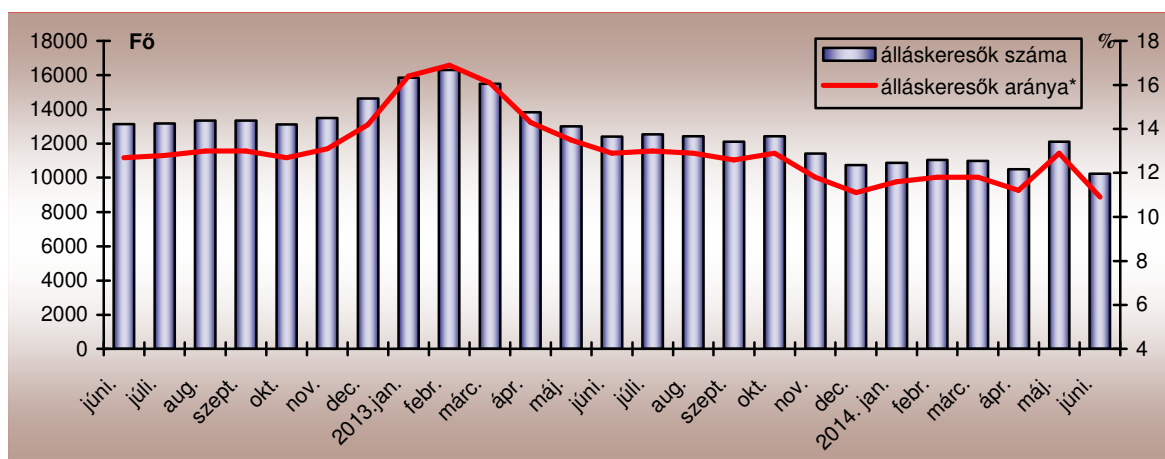
## TOLNA MEGYEI KORMÁNYHIVATAL

MUNKAÜGYI KÖZPONTJA

### A MUNKAERŐ-PIACI HELYZET ALAKULÁSA ALAKULÁSA TOLNA MEGYÉBEN - 2014. JÚNIUS

2014. június 20-án a Tolna Megyei Kormányhivatal Munkaügyi Központjának nyilvántartásában 10.232 **álláskereső** szerepelt, amely az előző hónaphoz és az előző év azonos hónapjához képest is jelentős mérséklődést mutatott. 2014 májusához képest 15,6%-os (1.889 fős), 2013. júniushoz viszonyítva pedig 17,6%-os (2.187 fős) csökkenés realizálódott.

### A nyilvántartott álláskeresők számának alakulása Tolna megyében 2012. június - 2014. június



Június hónap folyamán májushoz képest 1.943 fővel kevesebben, 1.325-en váltak álláskeresővé Tolna megyében. A nyilvántartásból kikerülők száma szintén jelentősen változott, az előző hónaphoz képest 1.573 fővel több, összesen 3.215 kilépő jellemezte a vizsgált hónapot.

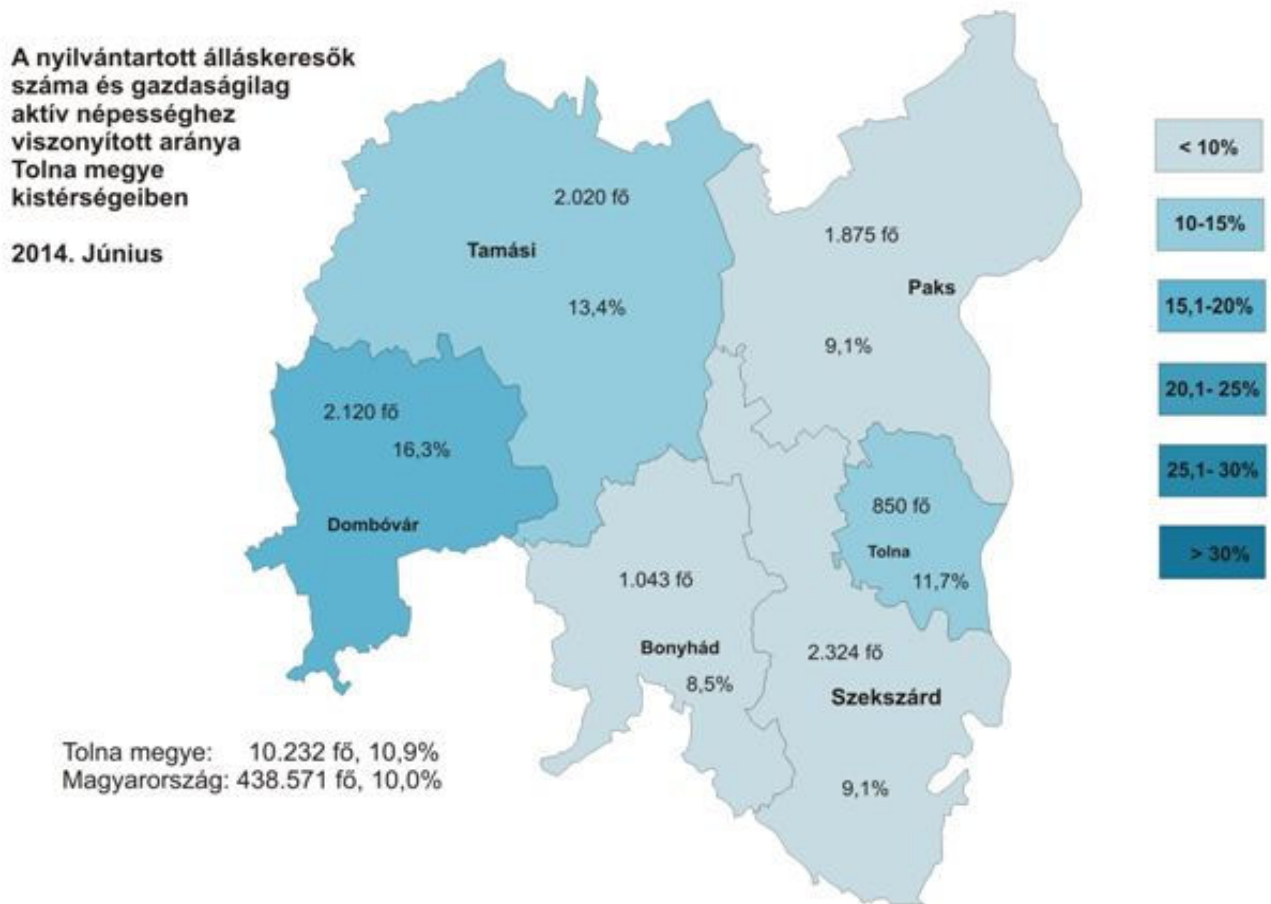
A tárgyhavi zárónapon Tolna megyében a legnagyobb **munkaerő-kínálat**, 2.324 fő Szekszárd körzetét jellemezte. Dombóvár térségében 2.120 fő, Tamási körzetében 2.020 fő, míg a Paksi Kirendeltség nyilvántartásában 1.875 fő regisztráltat tartottunk nyilván. A második legkevesebb álláskeresőt, 1.043 főt a Bonyhádi Kirendeltségen regisztrálták. A 2014 januárjában megalakult Tolnai Járási Hivatal Járási Munkaügyi Kirendeltségének regiszterében – melynek közege Bogyiszló, Fadd, Fácánkert és Tolna településeket foglalja magába – 850 álláskereső szerepelt júniusban.



7100 Szekszárd, Szent István tér 11-13.

Telefon: (36 74) 505-672 Fax: (36 74) 311-773 E-mail: tolnakh-mk@lab.hu Honlap: www.kozig.tolnamegye.hu

A vizsgált hónapban a nyilvántartott álláskeresők Tolna megye gazdaságilag aktív népességének 10,9%-át tették ki. Ez a májusi havi adatnál, és az egy évvel korábbi értéknél is egyaránt 2,0%-ponttal alacsonyabb.<sup>1</sup> A Tolna megyei tárgyhavi mutató az országos átlagnál 0,9%-ponttal volt kedvezőtlenebb.

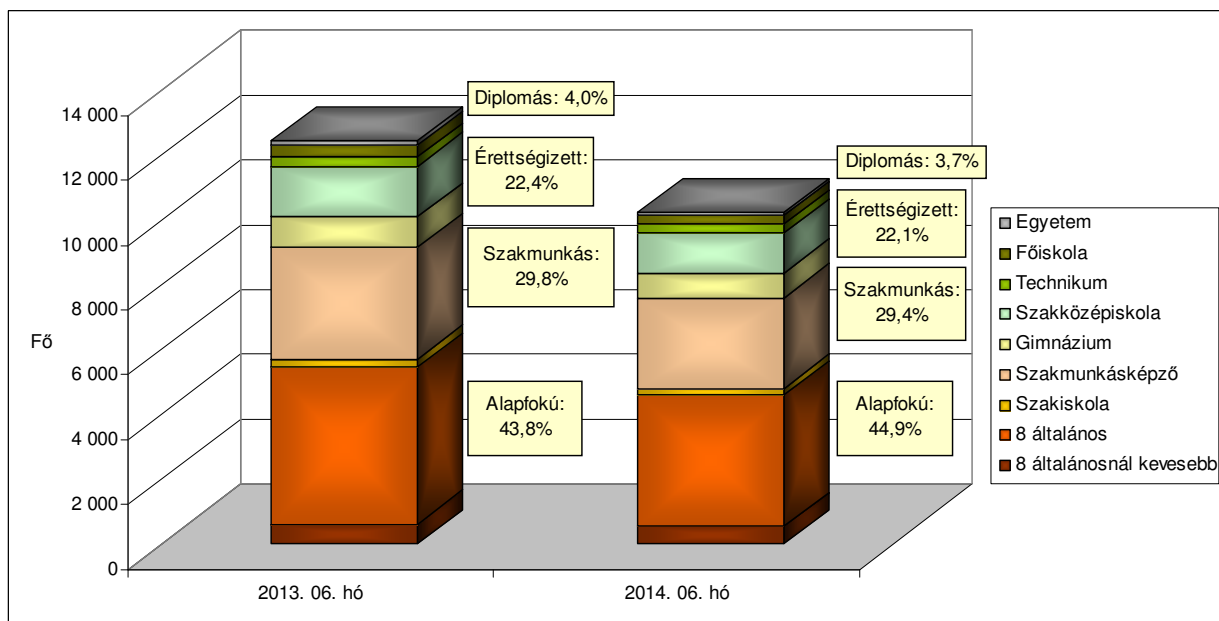


A nyilvántartott álláskeresők gazdaságilag aktív népességhez viszonyított aránya 2014. június hónapban is Dombóvár (16,3%) és Tamási (13,4%) körzetében volt a legmagasabb. A Tolnához tartozó 5 településen mért adat (11,7%) szintén meghaladta a 10,9%-os megyei mutatót, ugyanakkor Szekszárd (9,1%), Paks (9,1%), és Bonyhád (8,5%) térségekben az országos adatnál (10,0%) is kedvezőbb arányszámok jellemezték a tárgyhónapot.

Az álláskeresők elhelyezkedési esélyeit leginkább befolyásoló tényező az **iskolai végzettség**. Mint az alábbi grafikonból is kitűnik, komoly problémát jelent, hogy a regisztráltak több mint négytizedének – 44,9%-ának – legfeljebb 8 általános iskolai osztály a legmagasabb iskolai végzettsége.

<sup>1</sup> Az álláskeresők gazdaságilag aktív népességhez viszonyított arányát 2014-ben határozottan befolyásolja (emeli), hogy a kiszámításához nevezőként használt és a KSH által publikált 2013. január 1-ei gazdaságilag aktív népesség száma Tolna megyében az előző évihez képest tovább csökkent 96.564-ről 93.649-re, tehát 3%-kal.

### Az álláskeresőik iskolai végzettség szerinti összetétele Tolna megyében



Az előző év azonos időszakához képest az álláskeresőik között a diplomások és az érettségivel rendelkezők aránya egyaránt 0,3%-ponttal, míg a szakmunkás végzettségűek aránya 0,4%-ponttal csökkent.

### Néhány a Tolna megyei álláskeresőik összetételét jellemző adat

| Jellemző   | 2014. június |        | 2014. május |        | 2013. június |        |
|--|--------------|--------|-------------|--------|--------------|--------|
|  | Létszám      | Arány  | Létszám     | Arány  | Létszám      | Arány  |
| Összes álláskereső                               | 10 232       | 100,0% | 12 121      | 100,0% | 12 419       | 100,0% |
| Férfi  | 5 286        | 51,7%  | 6 372       | 52,6%  | 6 306        | 50,8%  |
| Nő   | 4 946        | 48,3%  | 5 749       | 47,4%  | 6 113        | 49,2%  |
| Legfeljebb 25 éves                               | 2 066        | 20,2%  | 2 275       | 18,8%  | 2 616        | 21,1%  |
| 26 – 35 éves                                     | 2 241        | 21,9%  | 2 701       | 22,3%  | 2 874        | 23,1%  |
| 36 – 50 éves                                     | 3 573        | 34,9%  | 4 338       | 35,8%  | 4 359        | 35,1%  |
| 50 év feletti                                    | 2 352        | 23,0%  | 2 807       | 23,2%  | 2 570        | 20,7%  |
| Pályakezdő                                       | 1 537        | 15,0%  | 1 698       | 14,0%  | 1 848        | 14,9%  |
| Álláskeresőik ellátásban részesülő               | 1 097        | 10,7%  | 1 268       | 10,5%  | 933          | 7,5%   |
| Szociális ellátásban részesülő                   | 2 891        | 28,3%  | 3 650       | 30,1%  | 4 011        | 32,3%  |
| Ellátásban nem részesülő                         | 6 244        | 61,0%  | 7 203       | 59,4%  | 7 475        | 60,2%  |
| Több mint 12 hónapja folyamatosan nyilvántartott | 2 843        | 27,8%  | 3 016       | 24,9%  | 3 965        | 31,9%  |

Június folyamán jelentősen csökkent a **pályakezdő álláskeresőik** beáramlása a kirendeltségekre. A tárgy hónapban 302 pályakezdő került be a regisztrációba, ez az előző havinál 34,5%-kal, az előző év azonos időszakánál pedig 23,7%-kal alacsonyabb számot jelent. A belépők legnagyobb hányadát (63,9%) középfokú végzettségűek alkották. A kilépők száma az előző havinál 165 fővel (56,1%-kal) volt több, így a tárgy hónapban összesen 459-en léptek ki a regisztrációból.

A júniusi zárónapon 1.537 pályakezdő szerepelt a regiszterünkben, mely az előző havi értéknél 9,5%-kal, az előző évi júniusi létszámnál pedig 16,8%-kal alacsonyabb volt. Arányuk az összes nyilvántartott álláskeresőn belül 1,0%-ponttal 15,0%-ra nőtt, így az egy évvel korábbi adathoz képest 0,1%-pontos emelkedést mutat.

A 2014. június 20-i állapot szerint a Tolna megyében nyilvántartott álláskeresők közül 1.097 fő volt jogosult valamilyen típusú **álláskeresési ellátásra**, ami az előző havi létszámhoz viszonyítva 13,5%-os csökkenést, míg 2013 azonos időszakához képest 17,6%-os növekedést jelent.

Júniusban az *álláskeresési járadékban részesülők* száma 170 fővel 818-ra csökkent, így arányuk 8,0%-ot tett ki. Az *álláskeresési segélyre jogosultak* a tárgyhóban 279-en voltak, létszámuk 1 fővel csökkent az előző hónaphoz képest, arányuk 2,7%-os volt.

*Foglalkoztatást helyettesítő támogatásra* 2.852 fő volt jogosult június 20-án, számuk a májusi adathoz viszonyítva 20,9%-kal, míg az egy évvel korábbihoz képest 13,3%-kal csökkent, arányuk 27,9%-ot tett ki a tárgyidőszakban. A nyilvántartott álláskeresők körében mindössze 39 fő (0,4%) *rendszeres szociális segélyes* szerepelt, de a szóban forgó szociális ellátásban részesülők túlnyomó többsége már nem áll kapcsolatban a munkaügyi szervezettel. Az álláskeresők több mint hattizede (6.244 fő) sem álláskeresési, sem szociális *ellátásra nem volt jogosult*.

**A tartós, több mint egy éve, megszakítás nélkül a nyilvántartásban szereplő álláskeresők** száma az előző hónaphoz viszonyítva 5,7%-kal, míg az előző év azonos időszakához viszonyítva 28,3%-kal 2.843 főre csökkent. Az összes álláskeresőn belüli arányuk 2,9%-ponttal magasabb az előző havi értéknél, míg az egy évvel korábbi arányszámhoz képest 4,1%-ponttal mérséklődött a júniusi adat. A vizsgált csoportba tartozó álláskeresők körében 45,0%-ot tett ki a legfeljebb 8 általánost végzettek aránya, 38,0%-uk pedig 50 év feletti volt. A „tartós munkanélküliek” 36,7%-a szociális juttatásban részesült az önkormányzattól, 56,5%-uk pedig nem kapott ellátást.

Az alábbi táblázat alapján megfigyelhető, hogy az ország 33 leghátrányosabb helyzetű kistérsége közé sorolt Tamási kistérségben regisztrált álláskeresők körében a legmagasabb mind az alacsony iskolai végzettségűek, mind az 50 év feletti aránya.

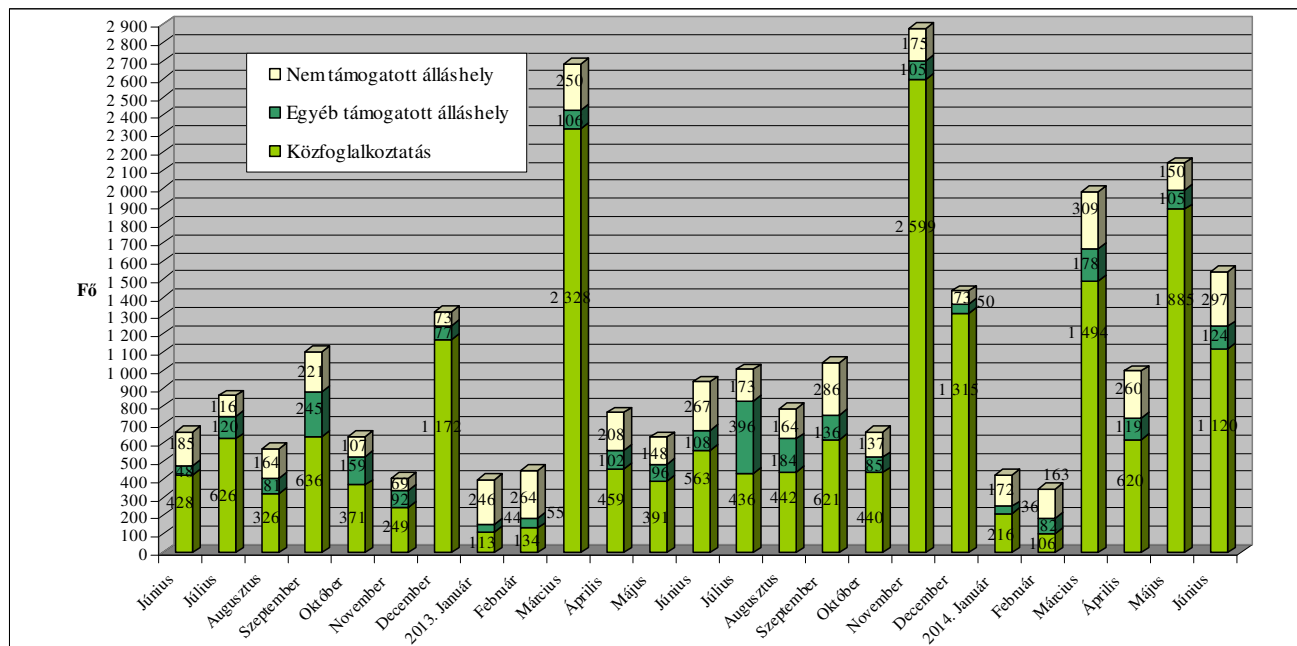
**A munkaerőpiacon leginkább hátránnyal küzdő célcsoportok aránya az álláskeresők körében  
Tolna megye kirendeltségi körzeteiben**

| Munkaügyi kirendeltség | Legfeljebb általános iskolát végzettek | 50 év feletti | Több mint 12 hónapja folyamatosan regisztráltak | Szociális ellátásban részesülők (RSZS, FHT) | Pályakezdekők |
|------------------------|--|---------------|---|---|---------------|
|                        |  |               |   |   |               |
| Bonyhád                | 38,1%                                  | 19,6%         | 29,4%   | 17,8%                                       | 16,9%         |
| Dombóvár               | 43,3%                                  | 22,4%         | 32,8%   | 31,3%                                       | 16,4%         |
| Paks                   | 44,9%                                  | 21,9%         | 25,9%   | 27,6%                                       | 16,8%         |
| Tamási                 | 51,5%                                  | 25,9%         | 22,4%   | 28,2%                                       | 12,8%         |
| Szekszárd              | 41,4%                                  | 23,5%         | 27,2%   | 29,0%                                       | 13,3%         |
| Tolna                  | 50,6%                                  | 22,6%         | 31,6%   | 33,3%                                       | 15,3%         |
| <b>Tolna megye</b>     | <b>44,8%</b>                           | <b>23,0%</b>  | <b>27,8%</b>                                    | <b>28,3%</b>                                | <b>15,0%</b>  |
| Magyarország           | 42,4%                                  | 25,4%         | 25,8%   | 31,6%                                       | 12,8%         |

A májusi és a júniusi zárnap között a munkáltatók Tolna megyében 1.541 főre vonatkozó új munkaerőigényt jelentettek be a kirendeltségeken. Ez a szám az előző havi bejelentett álláshelyeknél 28,0%-kal kevesebb, míg az egy évvel korábbi, azonos időszak adatnál 64,3%-kal több álláslehetőséget jelent.

A tárgyhavi újonnan jelzett üres állások közül 460 Szekszárd, 284 Tamási, 246 Paks, 192 Dombóvár, 181 Tolna, 178 pedig Bonyhád térségében jelent meg.

**Az új álláshelyek számának alakulása Tolna megyében, 2012. június - 2014. június**



Az újonnan bejelentett *támogatott álláslehetőségek* száma 1.244-t tett ki, ami a májusi támogatott álláslehetőségnél 37,5%-kal kevesebb, míg az egy évvel korábbi adatnál 85,4%-kal több álláslehetőséget jelent. A *támogatott állások* 90%-a (1.120 álláshely) a közfoglalkoztatási program valamely eszközéhez kapcsolódott.

*Egyéb* – zömében a TÁMOP 1.1.2. program keretében kínált bérjellegű – *támogatásokhoz* 73 főre vonatkozó munkaerőigény kötődött, munkahelyteremtő beruházás támogatásához 48 álláshely, míg 3 főre vonatkozó bejelentés a foglalkoztatás bővítését szolgáló támogatás valamint helyközi utazás támogatáshoz kapcsolódott a tárgy hónapban.

A bejelentett állások 19,2%-ához (297 álláshelyhez) a foglalkoztatók *nem igényeltek állami támogatást* a tárgy hónapban, számuk az előző havinál 147-tel, az egy évvel korábbi, azonos időszak adatnál pedig 30-cal több volt. A nem támogatott munkaerőigények többsége a feldolgozóiparból (141 álláshely), az építőiparból (42 álláshely), a szállítás, raktározás területéről (31 álláshely), a kereskedelem, gépjárműjavítás ágazatból (30 álláshely), valamint az adminisztratív és szolgáltatást támogató tevékenység területéről (18 álláshely) érkezett júniusban. A feldolgozóiparon belül a járműgyártás ágazatnál érkezett a legnagyobb számú igény az újonnan bejelentett, nem támogatott álláshelyek vonatkozásában.